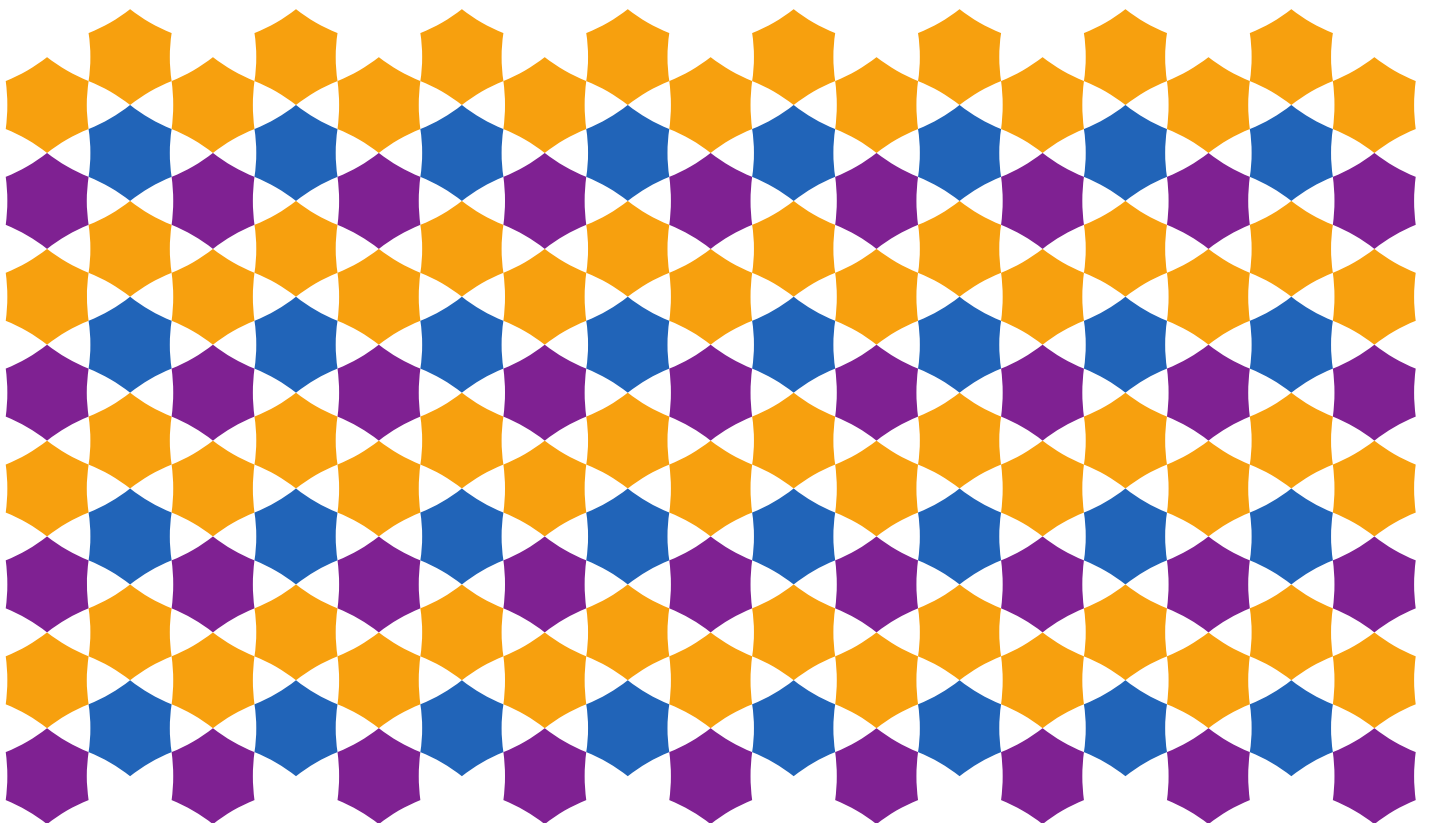


# Lärrarledd tid i den svenska högskolan

En studie av scheman



Rapport 2018:15

Lärlarledd tid i den svenska högskolan  
– En studie av scheman

Utgiven av Universitetskanslersämbetet 2018

Författare: Sofia Berlin Kolm, Fredrik Svensson, Amanda Bjernestedt, Anna Lundh

Universitetskanslersämbetet • Löjtnantsgatan 21 • Box 7703, 103 95 Stockholm  
tfn 08-563 085 00 • fax 08-563 085 50 • e-post [registrator@uka.se](mailto:registrator@uka.se) • [www.uka.se](http://www.uka.se)

# Innehåll

Innehåll.....	3
Sammanfattning.....	4
Inledning.....	5
Betydelsen av lärarledd tid i högskolan .....	5
Resurstilldelningssystemet och lärarledd tid.....	6
Grundprinciperna i resurstilldelningssystemet.....	6
Faktorer som påverkat ersättningsnivåerna.....	7
Basnivå för mängden lärarledd tid.....	7
Stora skillnader i de statliga ersättningsnivåerna .....	8
Lärosätenas autonomi och resurstilldelningen för grundutbildningen.....	9
Uppföljning av systemets konsekvenser för lärarledd tid .....	10
Tidigare undersökningar av lärarledd tid på högskolan .....	10
Myndigheters granskningar av lärarledd tid.....	11
Hur mycket lärarledd tid finns i studenternas scheman?.....	11
Vad säger studenterna om den lärarledda tiden? .....	12
Internationella jämförelser .....	13
Hur mycket lärarledd tid får studenter i Sverige jämfört med andra länder? .....	13
Hur regleras och diskuteras lärarledd tid i andra länder? .....	14
Ersättningsbeloppens utveckling .....	15
Kvalitetsförstärkningar till vissa utbildningsområden .....	17
Utveckling av ersättningsbeloppen i reella termer över tid .....	18
Åtgärder utförda på lärosätena .....	19
Den här studien .....	20
Metod och data.....	21
Att mäta den lärarledda tiden på högskolan .....	21
Urval av scheman .....	21
Insamling av scheman .....	22
Data .....	23
Resultat .....	25
Små förändringar i lärarledd tid den senaste tioårsperioden .....	25
Sju till åtta timmars lärarledd undervisning i veckan är vanligast .....	26
Stor skillnad i lärarledd tid mellan utbildningsområden.....	27
Ungefär hälften av undervisningen är föreläsningar .....	28
Jämförelser mellan HSTJ och NTF.....	29
Undervisningen inom HSTJ .....	31
Stor skillnad i lärarledd tid mellan ämnen och program .....	31
Kursstorlek och lärarledd tid inom HSTJ .....	32
Undervisningsformer inom HSTJ.....	35
Lärarledd tid inom HSTJ på olika lärosäten.....	36
Kvalitetsförstärkning till HSTJ.....	37
Undervisningen inom NTF .....	39
Kursstorlek och lärarledd tid inom NTF .....	39
Undervisningsformer inom NTF .....	40

Lärlarledld tid inom NTF på olika lärosäten .....	41
Stor andel studenter erbjuds lite undervisning .....	42
Diskussion .....	45
Kopplingen mellan ersättningsbelopp och lärlarledld tid .....	45
Många studenter får mindre än nio timmars lärlarledld undervisning per vecka .....	46
Vilka utbildningar ger lite undervisning? .....	47
Den särskilda satsningen på ökad lärlarledld tid .....	47
Metoden att analysera scheman .....	48
Bilagor .....	52

# Sammanfattning

Den lärarledda tid som studenter vid den svenska högskolan erbjuds har varit föremål för diskussion under många år. Två perspektiv förefaller ha dominerat debatten, dels att omfattningen av undervisningen i vissa ämnen varit mycket låg, dels att den lärarledda tiden som erbjuds skulle ha minskat gradvis över tid. I denna studie försöker Universitetskanslersämbetet (UKÄ) besvara dessa, och närbesläktade frågor genom att studera scheman från olika kurser inom svensk högskola från höstterminerna 2007, 2014 och 2017.

Totalt erbjuds en student på en svensk högskola ungefär 11 timmars lärarledd undervisning per vecka sin första termin på högskolan. Inom den studerade tidsperioden verkar detta vara ett stabilt fenomen. Vi finner således inget stöd för att undervisningsmängden skulle ha minskat under denna period, men det kan ha skett förändringar över längre tidsperioder. Resultaten stämmer väl överens med Eurostudentundersökningarna, som med andra metoder kommit fram till snarlika resultat. Enligt Eurostudentundersökningarna får studenterna i den svenska högskolan minst undervisning i Europa. Även när undervisningstiden bryts ner på utbildningsområden förefaller undervisningstidens omfattning vara relativt stabil över tid.

Lärosätena får ersättning från staten baserat på antal helårsstudenter och helårsprestationer. Denna ersättning varierar dock kraftigt beroende på vilket utbildningsområde kursen tillhör. Lärosätena kan omfördela dessa resurser på det sätt de finner mest ändamålsenligt, men ersättningsbeloppen från staten sätter i praktiken ändå tydliga ramar för hur mycket resurser kurser inom olika utbildningsområden får. Ersättningen till utbildningsområdena NTF (naturvetenskapligt, tekniskt och farmaceutiskt) är nästan dubbelt så hög som den till utbildningsområdena HSTJ (humanistiskt, samhällsvetenskapligt, teologiskt och juridiskt), och den lärarledda tiden är också nästan dubbelt så omfattande inom NTF.

När det gäller den lärarledda tiden på kurser som tillhör olika utbildningsområden, finns det stora skillnader. De stora utbildningsområdena är HSTJ och NTF som tillsammans stod för över 70 procent av helårsstudenterna 2017. Våra analyser visar att studenter inom NTF i genomsnitt erbjuds 15 timmars lärarledd undervisning per vecka. Motsvarande antal för HSTJ är 8 timmar. Inom HSTJ finns också en stor variation mellan olika ämnen och program trots samma ersättningsnivå. På kurser i ekonomi får en student omkring 10–11 timmars lärarledd undervisning per vecka, medan studenter som läser sociologi, litteraturvetenskap och historia får betydligt mindre, ungefär 6–7 timmar per vecka. Till viss del kan detta förklaras av att kurserna inom ekonomi har fler registrerade studenter. Den skillnad som kvarstår kan möjligen ha att göra med olika ämnens traditioner och normer.

Det finns ingen reglerad eller överenskommen nedre gräns för hur mycket lärarledd tid en student ska erbjudas. En basnivå som ändå ofta refererats till gällande HSTJ är 9 timmar per vecka. Denna nivå kommer från de förarbeten som låg till grund för införandet av dagens ersättningsystem. Baserat på denna gräns har 64 procent av kurserna inom HSTJ för lite lärarledd undervisningstid.

Regeringens senaste så kallade kvalitetsförstärkning, i form av höjda ersättningsbelopp från 2016 och framåt syftade särskilt till att öka den lärarledda tiden inom HSTJ. Resultaten i denna studie tyder dock på att förstärkningen inte lyckats uppnå detta syfte. UKÄ har i uppdrag att följa upp den senaste kvalitetsförstärkningen och uppdraget ska slutredovisas i mars 2019.

# Inledning

## Betydelsen av lärarledd tid i högskolan

Omfattningen av den lärarledda undervisningen i den svenska högskolan har länge varit omdebatterad. Det har framkommit i ett flertal undersökningar att mängden lärarledd tid som erbjuds studenter är låg, särskilt inom vissa utbildningar. Det har hävdats av företrädare för både lärosäten och studenter samt från politiskt håll att det låga antalet undervisningstimmar på många håll riskerar att bidra till försämrad utbildningskvalitet. Att öka mängden lärarledd undervisning ses ofta som en viktig åtgärd för att öka kvaliteten i utbildningen.

Betydelsen av undervisningstidens omfattning är sällan fokus för högskolepedagogisk forskning. I stället är det undervisningens innehåll, och de metoder som används av både lärare och studenter, som framhålls som viktiga. Enligt en forskningsöversikt<sup>1</sup> om kvalitet i högre utbildning har inte mängden kontakttid mellan lärare och student någon större betydelse i sig. En hög grad av interaktivitet i en mindre studentgrupp vid färre tillfällen, har en större positiv effekt på studentens inläring än undervisning i en större studentgrupp med lite individuell interaktion och studentaktivitet. I en metaanalys av 225 studier om olika undervisningsformers betydelse för studenters tentamensresultat och genomströmning, framkommer tydligt att olika former av studentaktiverande metoder är mer effektiva än traditionella föreläsningar.<sup>2</sup> Inom internationella riktlinjer för kvalitet i högre utbildning framhålls ett studentcentrerat lärande, vilket innebär att studenterna arbetar aktivt med sin egen lärandeprocess utifrån utbildningens bedömningskriterier och lärandemål.<sup>3</sup>

Mängden lärarledd undervisningstid är alltså ingen självklar indikator på kvalitet i utbildningen. För mycket lärarledd undervisningstid utan kvalitativa dimensioner såsom hög studentaktivitet kan tvärtom påverka utbildningskvaliteten negativt, då studenten inte får tillräcklig tid för reflektion och självstudier samtidigt som läraren inte får tillräcklig mycket tid till förberedelser och bedömning av studenternas arbeten.

Studenter på högskolenivå förväntas ta ansvar för sitt eget lärande med en hög grad av självständighet. Dagens studenter har förmodligen goda möjligheter att dra nytta av digitalisering i utbildningen och annat stöd och service kring studierna som tillhandahålls av lärosätet utöver själva undervisningen. Samtidigt är det så att utan det fysiska eller virtuella mötet mellan lärare och student sker ingen undervisning, och det går att säga att den lärarledda undervisningstiden som erbjuds inom högskolan utgör skillnaden mellan utbildning och självstudier. Det finns även ett indirekt samband mellan lärarledd tid och studenters prestation: alltför få timmar med lärarledd undervisning i veckan kan leda till att studenter ägnar mindre tid och ansträngning åt självstudier, vilket i sin tur kan leda till en sämre prestation.<sup>4</sup>

Även studentpopulationens sammansättning påverkar undervisningen. Vid UKÄ:s intervjuer med lärosätetsföreträdare om betydelsen av lärarledd tid, uppgav de att en mer heterogen studentpopulation innebär att studenter i dag behöver mer handledning och färdighetsträning än tidigare. Dessutom har undervisningsformerna förändrats

<sup>1</sup> Gibbs, G. (2010). *Dimensions of quality*. The Higher Education Academy.

<sup>2</sup> Freeman, S., et al. (2014). *Active learning increases student performance in science, engineering, and mathematics*. PNAS 111 (23).

<sup>3</sup> UKÄ. (2015). *Standarder och riktlinjer för kvalitetssäkring inom det europeiska området för högre utbildning (ESG)*.

Översättning av Standards and Guidelines for Quality Assurance in the European Higher Education Area (ESG), antagna vid ministerkonferensen i Jerevan, maj 2015.

<sup>4</sup> Gibbs, G. (2010). *Dimensions of quality*. The Higher Education Academy.

inom många utbildningar, från traditionell katederundervisning till fler laborativa inslag som kräver ökad kontakt mellan lärare och studenter.<sup>5</sup>

Frågan som kvarstår är: Hur mycket lärarledd tid är tillräckligt, och finns det en kritisk lägstanivå? Sveriges förenade studentkårer (SFS) har tillsammans med Tjänstemännens centralorganisation (TCO) drivit kravet att alla studenter ska få minst 15 timmars lärarledd undervisningstid per vecka. Detta krav motsvaras inte av några nationella riktlinjer eller en reglerad basnivå och finner heller inte något stöd i forskningen. I förarbetena som ligger till grund för dagens resurstilldelningssystem gjordes däremot ett försök att utforma systemet så att en viss nivå av undervisning kunde erbjudas. I följande avsnitt beskrivs grunden för beräkningen av resurserna till undervisning på grundnivå och avancerad nivå i den svenska högskolan.

## Resurstilldelningssystemet och lärarledd tid

Dagen ersättningssystem för utbildning vid statliga lärosäten (förutom Sveriges lantbruksuniversitet och Försvarshögskolan) samt Chalmers tekniska högskola och Stiftelsen Högskolan i Jönköping bygger på det resurstilldelningssystem för högskoleutbildning som föreslogs i regeringens proposition *Högre utbildning för ökad kompetens*.<sup>6</sup> Propositionen följde på en utredning som tillsattes av regeringen 1989, bland annat efter kritik från SFS mot den pedagogiska kvaliteten i grundutbildningen. Bakgrunden till systemet behandlas främst i *Resurser för högskolans grundutbildning*<sup>7</sup>, ett av betänkandena av högskoleutredningen (som går under namnet Grundbulten). Vid tidpunkten för utredningen benämndes all högskoleutbildning exklusive forskarutbildning som grundutbildning. I denna redogörelse för resurstilldelningssystemets ursprung använder vi därför begreppet grundutbildning för att referera till utbildning på grundnivå och avancerad nivå.

## Grundprinciperna i resurstilldelningssystemet

Utgångspunkten för resurstilldelningssystemet som föreslogs i Grundbulten och i påföljande proposition, och som alltså gäller sedan 1993, var att grundutbildningsmedel ska tilldelas lärosäten per student i form av en per capita-ersättning som är baserad på dels fullgjorda studieresultat, dels en rörlig resurs som följer studenten. I systemet utgör kurserna, som lärosätena klassificerar inom utbildningsområden utifrån ämnesinnehållet, en grundförutsättning.

Resurstilldelningen kan beskrivas som att varje utbildningsområde har två ersättningsbelopp (prislappar), dels per helårsstudent (HST) för registrerade studenter, dels per helårsprestation (HPR), som utgår när studenten har klarat av sina kurspoäng. För varje lärosäte fastställer riksdagen ett takbelopp som är det maximala anslag varje lärosäte kan få för HST och HPR.

Ett huvudsakligt syfte med systemet var att utöka lärosätenas frihet och autonomi avseende grundutbildningens utformning och dimensionering, vilket tidigare varit centralstyrt av regeringen genom utbildningslinjer och tilldelade utbildningsplatser, platser som ibland kunde stå tomma. I stället ges sedan 1993 ersättning för genomförd utbildning.

Sedan 1994/95 ingår även medel för lokalkostnader i ersättningsbeloppen. Utöver kostnader för undervisning i form av personal- och lokalkostnader ska alla andra verksamhetskostnader som är förknippade med grundutbildningen täckas av anslaget, såsom administration, utrustning och stöd- och servicefunktioner till studenter.

<sup>5</sup> UKÄ. (2015). *Uppföljning av kvalitetsförstärkning inom humaniora och samhällsvetenskap. Rapportering av ett regeringsuppdrag*. Rapport 2015:14.

<sup>6</sup> Prop. 1992/93:169, bet. 1992/93:UbU14, rskr. 1992/93:363

<sup>7</sup> SOU 1992:44

## Faktorer som påverkat ersättningsnivåerna

Systemet bygger alltså på att kurser klassificeras till utbildningsområden med olika ersättningsbelopp, och det är lärosätena själva som beslutar om klassificeringen av kurserna. Det finns stora skillnader mellan ersättningsbeloppen. Lägst ersättning utgår för utbildningsområdena HSTJ (humanistiskt, samhällsvetenskapligt, teologiskt och juridiskt) medan ersättningsbeloppen är högst för konstnärliga utbildningar. I Grundbulten motiverades delvis kostnadsskillnaderna mellan utbildningsområden med de kostnadsskillnader som redan fanns mellan olika utbildningsgrupperingar (fakultetsindelningar).

Grundbultens uppdrag var bl.a. att göra bedömningar av resursbehovet för olika typer av grundutbildning och att i dessa bedömningar, på pedagogiska grunder, ange skäl till varför olika utbildningar borde ha olika resurstilldelning. Som underlag användes en totalstudie över undervisningsformerna i samtliga grundutbildningar. Studien genomfördes i form av enkäter till samtliga lärosäten om utbildningens undervisningstäthet, definierad som antalet schemalagda undervisningstimmar per vecka, undervisningsformer, gruppstorlekar och lärarkategorier. Rapporten visade att utformningen och omfattningen av undervisningen varierade stort mellan olika utbildningar och att det var utbildningar med goda resurser som var mest undervisningsintensiva. Studenter inom humaniora och samhällsvetenskap fick i genomsnitt 5–8 undervisningstimmar i veckan, lärarstudenter och studenter inom teknik och naturvetenskap 15 respektive 16 timmar i veckan, konstnärliga utbildningar cirka 19 timmar i veckan, och vårdutbildningar cirka 21 timmar i veckan.<sup>8</sup> Av resultatet drog utredningen slutsatsen att undervisningsvolymen för studenter inom humaniora, juridik och samhällsvetenskap var för låg och borde öka.

Utredningen kom fram till att skillnader i de föreslagna resursnivåerna kunde motiveras genom att ämnets eller utbildningens *inhåll* krävde särskilt kostsam färdighetsträning eller lärarstöd, att en examen skulle garantera en viss *kompetensnivå* för t.ex. legitimationsyrken och att utbildningen syftade till att *förändra studentens förhållningssätt* i det yrke som utbildningen ledde till, t.ex. för klientcentrerade yrken såsom psykolog.

Ytterligare dimensioner som Grundbulten menade påverkar behovet av lärarstöd var utbildningens nivå, graden av abstraktion i utbildningen, behovet av praktisk färdighetsträning i form av laborationer och dylikt och behovet av social interaktion med t.ex. patienter. Därutöver fördes i utredningen ett resonemang om olika grader av komplexitet och oförutsägbarhet i utbildningen och den framtida yrkesrollen. Mötet med människor ansågs ha den högsta graden av komplexitet, därefter interaktion med olika typer av levande material och därefter interaktion med texter och föremål.

## Basnivå för mängden lärarledd tid

Som grund för ersättningsnivåerna till utbildningen beräknades i Grundbulten en basnivå för det lärarstöd som utredningen ansåg krävdes för en akademisk utbildning: 9 timmar per vecka fördelat på 6 timmars undervisning i storgrupp med cirka 30 studenter och 3 timmar i mindre grupp. Basnivån föreslogs gälla för utbildningar i humaniora, juridik och religionsvetenskap (när systemet infördes räknades även samhällsvetenskapliga utbildningar dit). Detta beräknade lärarstöd följer utredningens mening att högskolestudier huvudsakligen skulle utgöras av självstudier med tillgång till lärarstöd. Som jämförelse beräknades att klientrelaterade utbildningar behövde 14 timmars undervisning per vecka, läkar- och tandläkarutbildningar 16 timmar och civilingenjörsutbildningar 17 timmar. Den ökade mängden undervisning jämfört med

---

<sup>8</sup> Högskoleutredningen. (1992). *Resurser för högskolans grundutbildning*: delbetänkande av Högskoleutredningen (SOU 1992:44). Stockholm: Allmänna förl.



basnivån motiverades med att dessa utbildningar krävde större inslag av laborationer, färdighetsträning och individuell handledning.

Utredningen ansåg också att det fanns flera skäl att förstärka lärarstödet inom grundutbildningen och att höja ersättningen för utbildningarna som då fick lägst ersättningsnivå. Som motiv nämnde de bland annat behovet av ökad internationalisering genom framför allt språkundervisning, studenternas behov av undervisning i kommunikationsfärdigheter och vetenskapligt förhållningssätt, och fler inslag av aktiv inläring och problemlösning. Högskoleutredningen ville inte slå fast några allmängiltiga riktlinjer för undervisningsformer som passar alla utbildningar, men framhöll det allmänna behovet av ökad andel seminarier och en utveckling mot ett mer individcentrerat lärarstöd.

Basnivån på 9 timmars undervisning per vecka förekom inte i regeringens proposition som följde på högskoleutredningen, och måttet har sedan dess inte använts för att skapa någon allmän nationell rekommendation eller reglering av undervisningen i högskolan. Däremot har 9 undervisningstimmar per vecka använts som ett lägsta riktmärke i senare undersökningar av lärarledd tid.

## Stora skillnader i de statliga ersättningsnivåerna

I den indelning av utbildningsområdena som Grundbulten ursprungligen föreslog, som baserades på resursbehov för lärarstöd och övriga driftskostnader har den inbördes relationen mellan utbildningsområdena varit densamma sedan 1993. För utbildningar inom humaniora, teologi, juridik och samhällsvetenskap föreslogs ersättning på basnivå, och medicinska utbildningar föreslogs få högst ersättningsnivå.<sup>9</sup>

I det ursprungliga förslaget hanterades ersättningen till de konstnärliga utbildningarna, som i dag har de högsta ersättningsbeloppen och de idrottsliga utbildningarna separat. Sedan 1995/96 ingår även dessa utbildningsområden som också erhåller de högsta ersättningsbeloppen bland annat med hänsyn till utbildningarnas höga lokalkostnader i resurstilldelningssystemet.

Ursprungligen användes 12 utbildningsområden för resurstilldelningen. Antalet har med tiden utökats till att numera omfatta 21 utbildningsområden, fördelade på 16 ersättningsbelopp (se tabell 1). I den aktuella undersökningen av lärarledd tid på kurser som klassificerats till olika utbildningsområden har vi valt att slå ihop vissa områden till andra grupperingar, se vidare under avsnittet Metod och data.

---

<sup>9</sup> Läs mer om argumentationen bakom nivåerna på s. 71 i *Resurser för högskolans grundutbildning* (SOU 1992:44).

Tabell 1. Ersättningsbeloppen i regleringsbrevet för universitet och högskolor 2018.

Utbildningsområde	Ersättning per helårsstudent (kr)	Ersättning per helårsprestation (kr)
Humanistiskt, samhällsvetenskapligt, teologiskt, juridiskt (HSTJ)	31 884	20 777
Naturvetenskapligt, tekniskt, farmaceutiskt (NTF)	54 367	45 849
Vård	57 800	50 061
Odontologiskt	47 798	55 679
Medicinskt	64 589	78 564
Undervisning	38 781	40 627
Verksamhetsförlagd utbildning	54 960	53 322
Övrigt	43 662	35 468
Design	154 063	93 865
Konst	218 718	93 899
Musik	132 914	84 038
Opera	316 747	189 481
Teater	306 288	152 558
Media	312 567	250 379
Dans	215 412	119 028
Idrott	112 250	51 945

Källa: Regleringsbrev för budgetåret 2018 avseende universitet och högskolor.

## Lärosätenas autonomi och resurstilldelningen för grundutbildningen

Ökad frihet och incitament för utveckling och kvalitet samt fasta, entydiga regler för relationerna mellan staten och lärosätena var ledstjärnor för regeringen när den föreslog förändringarna i det svenska högskolesystemet 1993. Det nya resurstilldelningssystemet för grundutbildningen skulle bygga på tre grunder: kvalitet, studenternas val och effektivitet i resursanvändningen. Såväl i Grundbultens slutbetänkande som i den efterföljande propositionen *Frihet för kvalitet* (prop. 1992/93:1) poängterades att de olika ersättningsnivåerna utgör basen för statens resurstilldelning till lärosätena, och lärosätena uppmanades att fördela resurserna efter lokala behov och beslut. Utbildningsminister Per Unckel uttryckte det på följande sätt i propositionen:

Jag vill dock redan nu framhålla att de nya beräkningarna endast är avsedda att utgöra grund för statsmakternas resurstilldelning. Det ankommer sedan på varje universitet och högskola att fatta fördelningsbeslut på de grunder som är motiverade utifrån egna beslut om lokalisering, dimensionering, upplägg och innehåll i kurser och utbildningsprogram. (s. 71)

Utredningen i sin tur förutsatte att lärosätena skulle använda sin frihet när resurserna fördelades lokalt:

Vid den lokala resursfördelningen är det nödvändigt att differentiera mellan olika ämnens resursbehov. Hänsyn måste också tas till lokala förutsättningar av olika slag... De lokala normerna för resursfördelningen som måste utvecklas kan i många fall bygga på principer som redan tillämpas ... Att lägga antalet schemalagda lärartimmar till grund för fördelningen kan [som redan påpekats] innebära att man konserverar undervisningsstrukturer och blockerar förändring. (s. 99)

## Uppföljning av systemets konsekvenser för lärarledd tid

Fyra år efter att det nya resurstilldelningssystemet införts fick Högscoleverket i uppdrag av regeringen att följa upp systemet. I rapporten (1997) framkom att företrädare för lärosätena påpekat att resurstilldelning som är baserad på utbildningsområden i sig verkade konserverande. Eftersom per capita-beloppet inom de olika utbildningsområdena (som i stort sett följer fakultetsindelningen) är historiskt betingad motverkades förändringar och utveckling, framför allt inom de områden som hade den lägsta tilldelningen. I rapporten framgick även att utbildning som traditionellt getts enbart som lärarledd undervisning i större grupper allt mer innehöll andra undervisningsformer, t.ex. inslag av färdighetsträning och laborationsliknande övningar. Även förändringar i undervisningsmetoder, exempelvis problembaserat lärande, hade blivit vanligare och det påverkade alla utbildningsområden. Högscoleverket konstaterade att utvecklingen innebar att gränserna mellan traditionella föreläsningssämen och mer resurskrävande ämnen luckrades upp. Vidare skrev verket att om utbildningsområden som indelningsgrund för resurstilldelning förhindrar den pedagogiska utvecklingen och förnyelsen av undervisningsmetoder är det rimligt att överväga en förändring av indelningsgrunden.

Högscoleverket rapporterade även att det vid lärosätesbesöken sett en tendens till en gradvis förskjutning av kursernas klassificering, så att man lokalt i större utsträckning utgick från undervisningsmetoder och hur resurskrävande en kurs är vid klassificeringen, i stället för den ämnesmässiga tillhörigheten.<sup>10</sup> När UKÄ följde upp lärosätenas kursklassificeringar tjugo år senare (2017) framkom däremot att man huvudsakligen klassificerade kurser enligt ämnesinnehåll, men att man även vägde in regleringsbrevets anvisningar och faktorer som avsåg undervisningsformer och resursbehov. Dessutom visade uppföljningen att det fanns en viss utveckling mot att kurser klassificerades till utbildningsområden med högre ersättningsbelopp.<sup>11</sup>

Flera utredningar har sedan dess gjorts om resursfrågan på regeringens uppdrag. Resursutredningen, även kallad RUT 2, som gjordes tio år efter Högscoleverkets uppföljning, kom bl.a. fram till en liknande slutsats som verket och skrev i sitt slutbetänkande<sup>12</sup>: ”att ett system som förhindrar en utveckling som är önskvärd beträffande såväl den pedagogiska förnyelsen som framväxten av nya gränsöverskridande utbildningar nu definitivt måste undanröjas”. (s. 177)

## Tidigare undersökningar av lärarledd tid på högskolan

Utgångspunkten för ersättning för utbildning på grundnivå och avancerad nivå är alltså den nivå av lärarledd undervisningstid som beräknats krävas för att upprätthålla kvaliteten i utbildningen. Riksdagens revisorer föreslog i en granskning av resursanvändningen inom högscoleutbildningen (2000) att ett mått på studenternas lärarledda tid skulle utvecklas och följas upp över tid. Syftet var att möjliggöra en systematisk uppföljning av förändringar i anslagen till utbildningen. Revisorerna konstaterade att ingen regering varken har efterfrågat sådana uppgifter från lärosätena eller formulerat något mål för undervisningstätheten i högskolan.<sup>13</sup> UKÄ återkommer till denna fråga i diskussionsdelen av denna rapport.

I detta avsnitt presenteras de befintliga undersökningarna av lärarledd tid i den svenska högskolan. Det rör sig om ett fåtal nationella kartläggningar eller jämförelser mellan lärosäten. Den lärarledda undervisningstiden har även undersökts ett flertal gånger på lärosätes- eller fakultetsnivå. Den vanligaste metoden har varit att genom

<sup>10</sup> Högscoleverket. (1997). *Uppföljning av resurstilldelningssystemet för grundläggande högscoleutbildning*, Rapport 1997:27 R.

<sup>11</sup> UKÄ. (2017). *Uppföljning av ersättningsbeloppen för högre utbildning*. Rapport 2017:6.

<sup>12</sup> Resursutredningen. (2007). *Resurser för kvalitet: slutbetänkande* (SOU 2007:81). Resursutredningen. Stockholm: Fritzes offentliga publikationer.

<sup>13</sup> Riksdagens revisorers förslag angående högscoleutbildningens utveckling. (2000). Förslag till riksdagen, 2000/01:RR10.

enkäter fråga studenterna hur mycket lärarledd undervisningstid de erbjuds eller deltar i under en normal vecka. På samma sätt har högskolans personal tillfrågats om hur mycket lärarledd tid som studenterna erbjudits på kurser som är organiserade av deras institution. Den andra metoden, som har använts av flera studentkårer och som används i denna studie, går ut på att granska kursers scheman för att ta reda på hur mycket lärarledd undervisningstid som finns schemalagd.

## Myndigheters granskningar av lärarledd tid

År 2000 publicerade Högskoleverket en fallstudie över undervisningstiden på kurser som gavs höstterminerna 1993, 1996 och 1998 inom ämnena engelska, historia, biologi och ekonomi på ett antal svenska lärosäten. Rapporten följde på en period av besparingskrav för högskolesektorn under 1990-talet. Undersökningen visade att undervisningstiden per vecka låg under Grundbultens föreslagna lägstanivå i de flesta kurser som hade studerats, omkring 8 timmar i veckan för samtliga ämnen. Dessutom hade undervisningsvolymen minskat mellan 1993 och 1998.<sup>14</sup>

Riksrevisionen granskade 2009 den interna resursfördelningen till utbildning på grundnivå och avancerad nivå, och konsekvenserna för lärarledd undervisningstid på universiteten i Umeå, Karlstad och Göteborg. Riksrevisionens slutsats var att lärosätena inte hade samlad kunskap om utbildningarnas egentliga kostnader och att resurser i för liten utsträckning omfördelades internt för att kompensera för urholkade ersättningsbelopp. Detta hade lett till att studenter på kurser i spanska och sociologi inte fick mer än 4–6 timmars lärarledd undervisning i veckan, medan fysikstudenter fick 10 timmar.<sup>15</sup>

## Hur mycket lärarledd tid finns i studenternas scheman?

Frågan om lärarledd undervisningstid har diskuterats av studentrörelsen både på nationell nivå genom SFS och på lokal nivå av studentkårer. Som underlag för diskussionen har flera studentkårer gjort egna undersökningar av den lärarledda tiden som erbjudits enligt studenternas scheman.

Uppsala studentkår granskade scheman från samtliga A-kurser som gavs på Uppsala universitet 2006 och 2008, och fann vid båda tillfällena att mest lärarledd tid erbjöds på teknisk-naturvetenskapliga fakulteten med i snitt 15 respektive 20 timmar i veckan, medan minst mängd gavs på den historisk-filosofiska fakulteten med i snitt 5 timmar i veckan vid båda tillfällena. För nästan alla fakulteter minskade den genomsnittliga lärarledda tiden jämfört med undersökningen från 2006, förutom på den teknisk-naturvetenskapliga fakulteten där den lärarledda tiden ökade.<sup>16</sup>

Lunds universitets studentkårer genomförde 2007 en motsvarande schemagranskning som visade att den lärarledda undervisningstiden på nybörjarnivå varierade mellan i genomsnitt 5 och 18 timmar i veckan på fakulteterna på Lunds universitet. Det erbjöds minst lärarledd tid på humanistisk och teologisk fakultet och mest på teknisk fakultet, i likhet med Uppsala universitet. I rapporten drogs även slutsatsen att det var mer lärarledd tid på programkurser än på fristående kurser, men att fristående kurser i humaniora och samhällsvetenskap hade mindre lärarledd tid än fristående kurser i naturvetenskap och teknik.<sup>17</sup>

Liknande resultat fann Filosofiska fakulteternas studentkår som undersökte scheman från fem fakulteter vid Göteborgs universitet höstterminen 2009. Studenter

<sup>14</sup> Högskoleverket. (2000). *År grundutbildningens kvalitet i färoazonen?* Högskoleverkets arbetsrapporter 2000:12 AR.

<sup>15</sup> Riksrevisionen. (2009). *Resursstyrning i högskolans grundutbildning*. Riksrevisionen, 2009:25.

<sup>16</sup> Uppsala studentkår. (2006). *Lärarledd undervisning på Uppsala universitet*. Dnr: 100:06/07 och Uppsala studentkår. (2009). *Lärarledd undervisning vid Uppsala universitet*. Dnr: 114:08/09.

<sup>17</sup> Lunds universitets studentkårer. (2007). *Lärarledd undervisning – för mycket, för lite? En undersökning av hur många timmar lärarledd undervisning som ges per vecka på nybörjarnivå vid Lunds universitet*.

vid humanistisk, samhällsvetenskaplig och utbildningsvetenskaplig fakultet fick alla i genomsnitt 6 timmars lärarledd undervisning i veckan, medan studenter vid naturvetenskaplig fakultet och IT-fakulteten i vardera fallet fick i genomsnitt 11 timmars undervisning i veckan.<sup>18</sup>

Efter en skrivelse från Umeå studentkår om otillräcklig lärarledd undervisningstid inom humaniora och samhällsvetenskap, frågade Umeå universitet ett antal studierektorer hur många kontakttimmar lärarna hade med studenterna både inom och utanför schemat. De konstaterade att det fanns ett tydligt samband mellan ersättningsnivå för de olika utbildningarna och antalet kontakttimmar, med i genomsnitt 11 timmar per vecka för studenter på humanistisk fakultet och 21 timmar på medicinsk fakultet.<sup>19</sup>

Två studentkårer som representerar studenter vars utbildningar erhåller de lägsta ersättningsbeloppen har i sina schemagranskningar på olika lärosäten kommit fram till samstämmiga resultat gällande mängden lärarledd tid. Omfattningen hade inte heller förändrats nämnvärt sedan år 1999. Humanistiska och teologiska studentkåren vid Lunds universitet granskade scheman för samtliga kurser i humaniora och teologi som gavs läsåret 2013/14. Den schemalagda lärarledda undervisningstiden varierade mellan i genomsnitt 4 och 8 timmar i veckan mellan institutionerna.<sup>20</sup> Det lägre antalet återfanns på bland annat den historiska institutionen, som redan 1999 rapporterade att undervisningsvolymen hamnade på 3–4 timmar i veckan.<sup>21</sup> Studentkåren för utbildningsvetenskap och Filosofisk fakultet vid Linköpings universitet visade år 2016 att kulturvetarstudenter fick i genomsnitt 4–5 timmars lärarledd undervisning i veckan, och lärarstudenter 5–6 timmar i veckan.<sup>22</sup> Deras rapport ligger i linje med en rapport från Linköpings universitet där det framgick att studenter inom humaniora och samhällsvetenskap fick 3–4 timmars undervisning i veckan år 1999.<sup>23</sup>

## Vad säger studenterna om den lärarledda tiden?

Högskoleverket genomförde 2002, 2007 och 2016 (då utförd av UKÄ) enkätundersökningen Studentspeglarna med bland annat frågor till studenterna om hur mycket tid de ägnar åt deltagande i och förberedelser för lärande, inklusive lärarledd tid. Studentspeglarna från 2002 och 2007 visade att studenter inom många utbildningar ansåg att deras studier inte motsvarade heltidssysselsättning och att det ställdes för låga krav på dem, särskilt inom ämnesområdena humaniora, samhällsvetenskap, teologi och juridik.

I Studentspeglarna 2016 fick studenterna frågan om den lärarledda undervisningstiden var tillräcklig. Där svarade en majoritet av studenterna att de var nöjda, men svaren skiljde sig åt mellan olika studieinriktningar. Bland studenter på utbildningar vid Sveriges lantbruksuniversitet (SLU) var 96 procent i hög eller mycket hög grad nöjda med undervisningstidens omfattning, medan bara 66 procent av studenter inom samhällsvetenskap och juridik svarade detsamma. Notera dock att SLU har ett annat resurstilldelningssystem för utbildning.

TCO har i flera undersökningar frågat heltidsstudenter hur många timmars lärarledd undervisningstid de har en genomsnittlig vecka. År 2013 svarade 48 procent att de hade mindre än 9 timmar i veckan. Bland humaniorastudenter uppgav 18 procent att de hade 0–2 timmars lärarledd undervisning i veckan, jämfört med

<sup>18</sup> Filosofiska Fakulteternas Studentkår vid Göteborgs universitet. (2010). *Tid för kvalitet*.

<sup>19</sup> Umeå universitet. (2012). *Mätning av antalet undervisningstimmar och studenters möjlighet att träffa lärare samt åtgärder*.

<sup>20</sup> Humanistiska och teologiska studentkåren vid Lunds universitet. (2016). *Tomma scheman - Lärarledd tid på Humanistiska och teologiska fakulteterna vid Lunds universitet*.

<sup>21</sup> Rapporten refereras i Riksdagens revisorers förslag angående högskoleutbildningens utveckling (2000).

<sup>22</sup> <http://www.corren.se/nyheter/resultatet-ar-faktiskt-lite-skrammande-om4390341.aspx>

<sup>23</sup> Rapporten refereras i betänkandet av utredningen *Högskolans styrning – en utvärdering* (SOU 2000:82).

15 procent år 2009. Motsvarande andel bland alla studenter år 2013 var 11 procent, och bland medicinstudenter 2 procent. TCO fann även skillnader mellan ämnesområden gällande undervisningsformer: det förekom fler storgruppsföreläsningar med fler än 100 studenter inom ekonomi och juridik jämfört med andra ämnesområden.<sup>24</sup>

I en enkätundersökning av fackförbundet Jusek (2014) framkom att studenter inom samhällsvetenskap, ekonomi och juridik i genomsnitt hade 8 timmars lärarledd undervisning per vecka. Mängden tid var oförändrad jämfört med en liknande undersökning som Jusek genomförde år 2009. Vidare uppgav 65 procent av studenterna att de trodde att mer lärarledd tid skulle ha ökat nyttan de fått av sin utbildning.<sup>25</sup>

## Internationella jämförelser

### Hur mycket lärarledd tid får studenter i Sverige jämfört med andra länder?

I den återkommande enkätundersökningen Eurostudent tillfrågas studenter i europeiska länder hur mycket lärarledd undervisning de deltar i under en vanlig vecka. I de tre senaste undersökningarna uppgav svenska studenter den lägsta mängden tid av alla. År 2011 deltog svenska studenter på grundnivå i lärarledd undervisning 12 timmar i veckan<sup>26</sup>, och år 2015 var antalet 11 timmar<sup>27</sup>. I den senaste undersökningen publicerad 2018 hade den genomsnittliga tiden sjunkit till 10 timmar i veckan (se figur 1).<sup>28</sup>

UKÄ analyserade uppgifterna från Eurostudent V (2015) och konstaterade att trots att andelen timmar självstudier sammantaget var hög inom utbildningarna med minst andel lärarledd undervisning, nådde många studenter inom dessa områden inte upp till heltid med sina studier.<sup>29</sup> Enligt samma underlag fanns en tydlig skillnad mellan olika ämneskategorier (som inte motsvarar den svenska klassificeringen av utbildningsområden): studenter inom humaniora, konst, samhällsvetenskap, företagsekonomi och juridik hade mindre lärarledd undervisning, mellan 7,4 och 8,4 timmar i veckan, än studenter inom naturvetenskap, teknik, tillverkning och konstruktion som hade mellan 14,1 och 14,8 timmar i veckan. Samma mönster fanns för nästan alla länder. Liknande uppgifter redovisades i Eurostudent VI (2018).

Det har funnits en viss skillnad mellan grundnivå och avancerad nivå: i Eurostudent IV (2011) uppgav svenska studenter på avancerad nivå att de deltog i 18 timmars lärarledd undervisningstid i veckan, i kontrast till nästan alla andra länder där studenter hade mindre lärarledd tid på avancerad nivå än på grundnivå. I Eurostudent V (2015) och VI (2018) hade denna skillnad försvunnit, och antalet timmar för svenska studenter på avancerad nivå hade sjunkit till samma nivå som för studenter på grundnivå.

<sup>24</sup> TCO. (2013). *TCO granskar: Lärarledd tid och kvalitet i den högre utbildningen #7/13*.

<sup>25</sup> Jusek. (2014). *Mer undervisning för ökad utbildningskvalitet. En kartläggning av lärarledd tid bland Juseks studerandemedlemmar*.

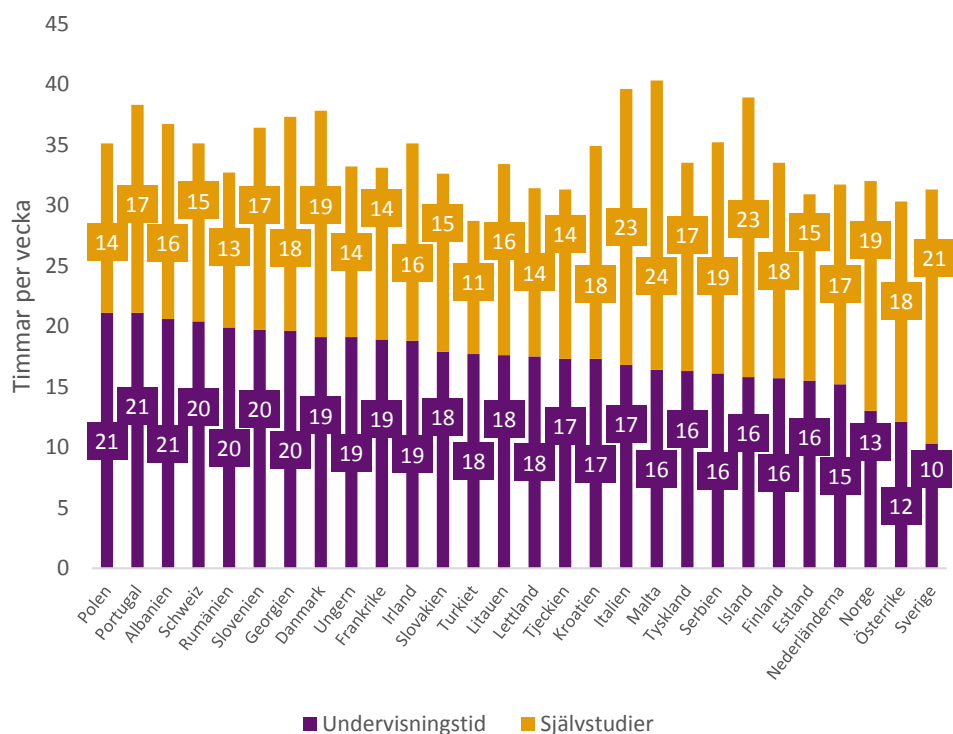
<sup>26</sup> Eurostudent IV. (2011). *Social and Economic Conditions of Student Life in Europe 2008 – 2011*.

<sup>27</sup> Eurostudent V. (2015). *Social and Economic Conditions of Student Life in Europe 2012 – 2015*.

<sup>28</sup> Eurostudent VI. (2018). *Social and Economic Conditions of Student Life in Europe 2016 – 2018*.

<sup>29</sup> *Studenternas tidsanvändning. Lärarledd undervisning, självstudier och betalt arbete/praktik – analys av data från Eurostudent V*. Rapport 2015:20





Figur 1. Antal timmar lärarledd undervisning respektive självstudier per vecka för studenter i europeiska länder (Eurostudent VI, 2018).

## Hur regleras och diskuteras lärarledd tid i andra länder?

För att möjliggöra ytterligare en internationell jämförelse, har vi med hjälp av Universitets- och högskolerådet (UHR) och Eurydike, ett nätverk för information om utbildningssystem och utbildningspolitik i Europa, undersökt om lärarledd tid regleras på något sätt eller om det finns rekommendationer om mängden lärarledd tid i länderna. Vi använde det engelska begreppet ”contact hours” som motsvarighet till begreppet lärarledd tid. Följande länder besvarade våra frågor: Danmark, Norge, Storbritannien (Skottland svarade även enskilt), Polen, Nederländerna, Tyskland, Cypern, Grekland, Spanien och Serbien.

Flera länders svar hänvisar till att lärosätena har autonomi, dvs. är självständiga, och att staten därmed inte reglerar lärarledd tid. I ett fåtal svar står det att lärosäten har rätt att besluta, eller har beslutat, om volym för undervisningstiden.

Polen är det enda land som reglerar antalet ”contact hours” av de länder som har svarat på frågorna. Den polska högskolelagen stipulerar att utbildningsministern ska bestämma ”standards of teaching” för sju områden, däribland medicin, arkitektur, farmaci och barnmorskeutbildningen. I dessa standarder definieras (förenklat) antalet timmar för två typer av lärarledd tid: undervisning per ämne och praktik. För övriga områden och utbildningar får lärosätena självständigt bestämma volymen, och de väger då samman lärarledd tid och studenternas tid för självstudier för att beräkna studiepoäng (motsvarande högskolepoäng) för utbildningen. I flera av svaren behandlades frågan med koppling till just studiepoäng. I några av svaren är perspektivet i stället antalet timmar som olika lärarkategorier ska ägna åt att undervisa.

Den lärarledda tiden har diskuterats flitigt i Storbritannien utifrån frågeställningar om vad studenterna får för sina studieavgifter och valet av utbildning. Där har The Quality Assurance Agency for Higher Education (QAA) tagit fram en vägledning för lärosätena om vilka uppgifter de förväntas publicera om undervisningen (inklusive lärarledd tid). Denna information lägger lärosätena ut på sina webbplatser och den är en del av informationen som finns tillgänglig för potentiella studenter när de väljer vilket lärosäte de vill ansöka till. Vidare förväntar sig QAA att lärosätena tar upp t.ex. på vilket sätt undervisningen genomförs och längden på lärarkontakten när program godkänns eller granskas.

I Danmark ingår antalet undervisnings- och handledningstimmar ("teaching and guiding hours") i de indikatorer som lärosätena redovisar till Uddannelses- og Forskningsministeriet.<sup>30</sup> Uppgifterna som lämnas visar undervisnings- och handledningstimmar per kurs och för motsvarande kandidat- respektive masternivå. Från de beräknade uppgifterna framgår antalet undervisnings- och handledningstimmar som lärosätet planerar att erbjuda studenterna. Ministern för högre utbildning och forskning svarade nyligen på en fråga från det danska folketinget (riksdagen) om antalet undervisningstimmar i högre utbildning fördelat på utbildningsnivå (motsvarande kandidat- respektive masternivå), huvudområde och lärosäte. Sammanställningen som utgjorde svaret på frågan visade bland annat att det totalt gavs mest undervisningstid inom teknik och naturvetenskap och minst inom humaniora och samhällsvetenskap, totalt något fler timmar på kandidatnivå än masternivå, och att det fanns vissa skillnader mellan lärosäten för samma huvudområde och utbildningsnivå.<sup>31</sup>

I tre länder – Norge, Storbritannien och Skottland – görs regelbundet studentundersökningar där studenterna svarar på frågor om bl.a. lärarledd tid, nöjdhet och kvalitet.

## Ersättningsbeloppens utveckling

De nationella ersättningsbeloppen för helårsstudenter och helårsprestationer inom olika utbildningsområden utgår från de belopp som fastställdes när nuvarande resurstilldelningssystem infördes 1993. Ersättningsbeloppen och lärosätenas takbelopp räknas upp årligen med en pris- och löneomräkning (PLO) som också innehåller ett produktivitetsavdrag. Dessutom har ersättningsbeloppen för vissa utbildningsområden höjts med anledning av så kallade kvalitetsförstärkningar, som har inneburit nivåhöjningar av ersättningen utöver pris- och löneomräkningen.

Resurserna till utbildning på grundnivå och avancerad nivå i Sverige har varit föremål för debatt. Debatten har handlat både om en generell urholkning av ersättningsbeloppen och om otillräckliga resurser till vissa utbildningsområden, i synnerhet HSTJ. Förklaringarna från debattörer varierar. Argumentet om en generell resursbrist förklaras ofta med produktivitetsavdraget i statens pris- och löneomräkning av anslagen för högskoleutbildning<sup>32</sup> i kombination med utbyggnad av högskolan och studenters ökade behov av lärarstöd.<sup>33</sup> Gällande ersättningen till HSTJ nämns ofta att ersättningsnivån var för lågt satt från början med bristande hänsyn till undervisningens egentliga resursbehov,<sup>34</sup> och att undervisningsformerna

<sup>30</sup> Lärosätenas redovisning av undervisnings- och handledningstimmar till det danska Uddannelses- og Forskningsministeriet finns tillgänglig via <https://ufm.dk/uddannelse/statistik-og-analyser/timetal/offentliggorelse-af-timetal>. En söktjänst där studenter kan se antalet undervisningstimmar inom olika utbildningar finns tillgänglig via <https://ug.dk/vaerktoej/uddannelseszoom/>.

<sup>31</sup> Uddannelses- og Forskningsministeriet. (Maj 2018). *UFU alm. del - svar på spm. 118 om at oplyse det gennemsnitlige antal undervisnings- og forelesningstimer per semester, fra uddannelses- og forskningsministeren*. Tillgängligt via <https://www.ft.dk/samling/20171/almde/UFU/spm/118/svar/1485088/index.htm>

<sup>32</sup> Exempelvis i Åmossa, K. (2018). *Systemfel i kunskapsfabriken – om urholkning av ersättningsbeloppen till högre utbildning*. Sveriges universitetslärare och forskare.

<sup>33</sup> Exempelvis i <https://www.svd.se/felsok-i-utbildningsfabriken-katastrof-for-studenterna>

<sup>34</sup> Exempelvis i Humtank (2016). *Rapport #1. Humanioras pris och värde: resurser och utbildningskvalitet*.



dessutom har utvecklats sedan dess (från största delen självstudier med böcker till ökat inslag av teknisk utrustning och laborationer).<sup>35</sup>

Budgetsänringen som genomfördes under 1990-talet ledde till besparingskrav även för högskolesektorn, samtidigt som utbildningen på grundnivå och avancerad nivå expanderade. Vid millennieskiftet pågick en aktiv debatt om urholkningen av anslagen till högskoleutbildningen och dess konsekvenser för undervisningens omfattning och former, och i förlängningen för utbildningens kvalitet. Frågan uppmärksammades bland annat av Högskoleverket,<sup>36</sup> fackförbundet Sveriges universitetslärare och forskare (SULF),<sup>37</sup> och oppositionspolitiker i en riksdagsinterpellation till dåvarande utbildningsminister Thomas Östros.<sup>38</sup>

Huvudbetänkandet av den statliga utredningen om styrning av högre utbildning (2000) tog upp att resurserna till grundutbildningen hade sjunkit ”under smärtgränsen”, vilket gjorde att antalet lärarledda undervisningstimmar nått till en ”kritisk” nivå. Utredningen konstaterade att det fanns en bristande kostnadstäckning för kurser och förespråkade kompensation för de urholkade anslagen, men att lärosätena då behövde ge tydligare redovisningar av fördelningen av resurserna till olika kurser och nyckeltal såsom undervisningstimmar per vecka.<sup>39</sup>

2007 års utredning av högskolans resurser, RUT 2, föreslog att högskolesektorn borde undantas från det krav på ökad produktivitet som finns för all statlig verksamhet med motiveringen att det är svårt att öka produktiviteten i grundutbildningen utan att antingen öka gruppstorlekarna eller minska på antalet undervisningstimmar. Sådana åtgärder hade redan skett enligt utredningen, med risk för sänkt kvalitet som följd.<sup>40</sup>

SULF har publicerat återkommande beräkningar av urholkningen av anslagen till utbildning på grundnivå och avancerad nivå sedan resurstilldelningssystemets införande. Endast ersättningsbeloppen för HSTJ ligger enligt SULF i nivå med ursprungsbeloppen på grund av att dessa belopp erhållit särskilda förstärkningar (se nedan avsnitt Kvalitetsförstärkningar till vissa utbildningsområden). SULF menar dock att ersättningen till dessa områden redan från början var för låg för att räcka till en tillräcklig mängd lärarledd tid. Enligt SULF har urholkningen lett till sämre utbildningskvalitet genom mindre undervisningstimmar per vecka för varje student, större undervisningsgrupper och mindre tid för lärarnas för- och efterarbete samt till att universitetslärare arbetar obetald övertid eller försummar sin forskning och har svagare löneutveckling än anställda inom andra sektorer.<sup>41</sup>

Den senaste statliga utredningen om styrningen av universitet och högskolor och resurstilldelningssystemet, benämnd STRUT,<sup>42</sup> tillsattes 2017 och ska lämna sitt slutliga betänkande till regeringen i december 2018. Utredningen har i uppdrag att föreslå en ny modell för styrning och resurstilldelning som gör att kraven i högskolelagen och högskoleförordningen samt de mål som regering och riksdag har satt upp för lärosätenas verksamhet kan nås. Den nya modellen ska utformas så att den stödjer lärosätenas möjligheter att möta de stora samhällsutmaningar som Sverige står inför. Långsiktighet och förutsebarhet samt ett visst mått av flexibilitet för lärosätena, hög kvalitet och effektiv resursanvändning är några viktiga ledord. I utredningsuppdraget ingår att undersöka om den nuvarande balansen mellan statens

<sup>35</sup> Exempelvis i <https://lundagard.se/2016/09/06/ensam-med-bockerna/>

<sup>36</sup> Högskoleverket. (2000). *Är grundutbildningens kvalitet i fara?* Högskoleverkets arbetsrapporter 2000:12 AR

<sup>37</sup> Fritzell, A. & Birath, Björn. (2002). *Utbildning – Utbyggnad – Urholkning*, SULF:s skriftserie XXIV.

<sup>38</sup> Interpellation 2001/02:178 av Ulf Nilsson (fp) till utbildningsminister Thomas Östros om resurserna till högskolans undervisning.

<sup>39</sup> Högskolans styrning – en utvärdering (SOU 2000:82).

<sup>40</sup> Resursutredningen. (2007). *Resurser för kvalitet: slutbetänkande* (SOU 2007:81). Resursutredningen. Stockholm: Fritzes offentliga publikationer.

<sup>41</sup> Åmossa, K. (2018). *Systemfel i kunskapsfabriken – om urholkning av ersättningsbeloppen till högre utbildning*. Sveriges universitetslärare och forskare.

<sup>42</sup> Styrning för starka och ansvarsfulla lärosäten, dir 2017:46.

kontroll och förtroende för lärosätena är ändamålsenlig. Regeringen skriver i direktivet att graden av prestationsbaserad tilldelning kan behöva ses över. Även förslag som rör vissa aspekter på dimensionering av utbildningsutbudet ingår i uppdraget. Utredningsdirektivet ger utredaren möjlighet att föreslå kostnadsneutrala systemförändringar.

## Kvalitetsförstärkningar till vissa utbildningsområden

Flera regeringar har tilldelat så kallade kvalitetsförstärkningar till vissa utbildningsområden, framför allt HSTJ. Den första höjningen av ersättningsbeloppen till HSTJ gjordes år 2002 med 100 miljoner kronor, och ytterligare 100 miljoner kronor för år 2003. Dåvarande regering motiverade satsningen med att anslagen hade urholkats under flera år till följd av 1990-talets budgetsaneringar, och att ersättningen skulle återställas till nivån vid resurstilldelningssystemets införande.<sup>43</sup> År 2003 gjordes även generella höjningar av ersättningen för alla utbildningsområden med anledning av att ansvaret för de statliga avtalsförsäkringarna överfördes till lärosätena. HSTJ har sedan dess erhållit särskilda förstärkningar åren 2006, 2007, 2008, 2012–2013 och 2015. Enstaka gånger har kvalitetsförstärkningar även kommit andra utbildningsområden till del: vård (2003, efter att staten tagit över huvudmannskapet för vårdutbildningarna från landstingen) och NTF (2006–2008). År 2013 lyftes VFU inom lärar- och förskollärarytbildningen ut som ett eget utbildningsområde med högre prislapp separat från området undervisning, och i samband med detta sänktes ersättningsbeloppet för undervisning.<sup>44</sup>

Några gånger, vid förstärkningarna 2008<sup>45</sup> och 2013,<sup>46</sup> har höjningen av ersättningsbeloppen möjliggjorts genom omfördelningar inom högskolan och alltså inte varit ”nya” resurser. Vanligast har varit att de extra resurserna lagts på ersättningen för helårsstudenter och inte på den prestationsrelaterade ersättningsdelen.

De enskilda förstärkningarna har även haft särskilda syften, även om lärosätena inte behövt redovisa hur de använt ökningen. Vid den första förstärkningen till HSTJ år 2002 framförde regeringen att ökade medel behövdes för att högskolan skulle ta emot nya studentgrupper som ett led i att minska den sociala snedrekryteringen.<sup>47</sup> Perioden 2006–2008 handlade motiveringarna i budgetpropositionerna framför allt om utbildningens kvalitet och om lärarresurser: att öka lärartätheten och anställa fler disputerade högskolelärare.<sup>48</sup> Kvalitetsförstärkningen till HSTJ under perioden 2012–2013 motiverades med att urholkningen av ersättningsbeloppen lett till den lärarledda tiden minskat parallellt med att studentgrupperna ökat. Vidare menade regeringen att den låga mängden lärarledd tid hade bidragit till den låga genomströmningen inom de berörda utbildningarna.<sup>49</sup>

Från 2016 höjdes ersättningsbeloppen till utbildningsområdena HSTJ, undervisning och VFU. Lärosätena fick dock del av höjningen redan vid halvårsskiftet 2015, men ersättningsbeloppen räknades inte upp. Förstärkningen uppgick till 125 miljoner kronor för år 2015 och 250 miljoner kronor från och med år 2016 till 2018.<sup>50</sup> Till skillnad från övriga var denna förstärkning till en början planerad att vara tillfällig och skulle upphöra år 2019,<sup>51</sup> men har i budgetpropositionen för 2018 förlängts. Varje lärosäte skulle själv avgöra var i

<sup>43</sup> Budgetpropositionen för 2002, prop. 2001/02:1, Utgiftsområde 16

<sup>44</sup> Budgetpropositionen för 2013, prop. 2012/13:1, Utgiftsområde 16

<sup>45</sup> Budgetpropositionen för 2008, prop. 2007/08:1, Utgiftsområde 16, s. 118

<sup>46</sup> Budgetpropositionen för 2013, prop. 2012/13:1, Utgiftsområde 16

<sup>47</sup> Budgetpropositionen för 2002, prop. 2001/02:1, Utgiftsområde 16, s. 88

<sup>48</sup> Budgetpropositionen för 2008, prop. 2007/08:1, Utgiftsområde 16, s. 118

<sup>49</sup> Budgetpropositionen för 2012, prop. 2011/12:1, Utgiftsområde 16, s. 66

<sup>50</sup> Budgetpropositionen för 2016, prop. 2015/16:1, Utgiftsområde 16

<sup>51</sup> Budgetpropositionen för 2017, 2016/17:1, Utgiftsområde 16

verksamheten de extra medlen skulle användas för bästa effekt.<sup>52</sup> I regleringsbrevet styrde regeringen dock lärosätenas interna användning vad gällde fyra av utbildningsområdena: ”Medlen avsatta för humaniora, teologi, juridik och samhällsvetenskap ska i första hand användas för att öka andelen lärarledd tid på utbildningar inom dessa områden.”<sup>53</sup> För områdena undervisning och VFU gjordes ingen motsvarande styrning.

UKÄ har tidigare haft i uppdrag av regeringen att följa upp kvalitetsförstärkningarna till HSTJ för perioden 2012–2013. Uppföljningen redovisades i rapporten *Uppföljning av kvalitetsförstärkning inom humaniora och samhällsvetenskap* (2015). UKÄ har även i uppdrag att följa upp kvalitetsförstärkningarna till utbildningsområdena HSTJ, undervisning och VFU från år 2016 och framåt. Denna undersökning utgör en del i uppföljningen som slutredovisas 2019.

## Utveckling av ersättningsbeloppen i reella termer över tid

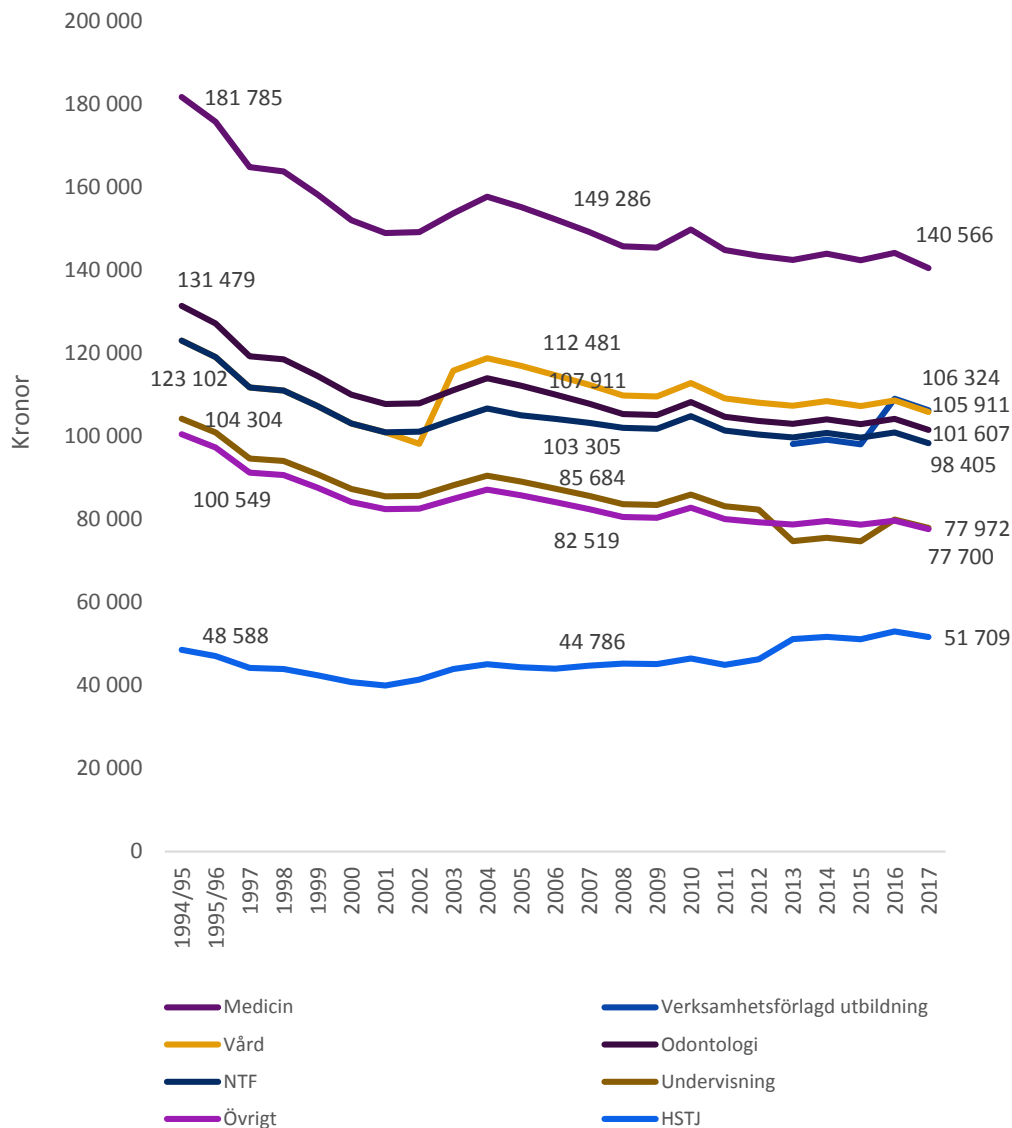
Sedan 1990-talet har ersättningsbeloppen för olika utbildningsområden, med några undantag, haft en likartad utveckling genom den procentuella årliga pris- och löneomräkningen och motsvarande anslagsuppräknings. Figur 2 visar hur ersättningsbeloppen för en helårsstudent och en helårsprestation inom olika utbildningsområden (exklusive de konstnärliga och idrottsliga utbildningsområdena) har utvecklats i reella termer sedan 1994/95, som är det första jämförbara året. Som framgår av figuren har pris- och löneomräkningen inte fullt ut kompenenserat kostnadsutvecklingen, vilket har lett till reellt minskade ersättningsbelopp för de flesta utbildningsområden.

Om man ser till utvecklingen under tioårsperioden 2007–2017 (som är den tidsperiod som omfattas av denna undersökning) minskade de sammanlagda ersättningsbeloppen för en helårsstudent och en helårsprestation i reella termer för samtliga utbildningsområden, med undantag för HSTJ. För de utbildningsområden som inte var föremål för några kvalitetsförstärkingar under perioden 2007–2017 har ersättningen i reella termer minskat med knappt 6 procent. Det motsvarar alltså skillnaden mellan pris- och löneomräkningen av de statliga anslagen och kostnadsutvecklingen i statlig sektor, beräknad med SCB:s implicitprisindex för statlig konsumtion. Det gäller utbildningsområdena medicin, vård, odontologi och övrigt, samt de konstnärliga och idrottsliga utbildningsområdena, som inte heller har varit föremål för några nivåhöjningar eller besparingar.

Ersättningen till utbildningsområdet undervisning har minskat med 9 procent i reella termer, till följd av den neddragning som gjordes när utbildningsområdet verksamhetsförlagd utbildning tillkom. Den samlade ersättningen för en helårsstudent och en helårsprestation inom NTF har minskat med knappt 5 procent i reella termer trots den kvalitetsförstärkning som genomfördes 2008. För utbildningsområdena HSTJ ökade däremot den samlade ersättningen för en helårsstudent och en helårsprestation under perioden 2007–2017 med 15 procent i reella termer. Ökningen är framför allt en effekt av de höjningar av ersättningen för helårsstudenter som genomfördes 2008, 2012 och 2013.

<sup>52</sup> Budgetpropositionen för 2018, 2017/18:1, Utgiftsområde 16, s. 73

<sup>53</sup> Regleringsbrev för budgetåret 2018 avseende universitet och högskolor. Regeringsbeslut III:3, 2017-12-18 U2017/05023/BS (delvis), U2017/05052/UH



Figur 2. Ersättningsbelopp (kronor) i 2017 års priser för helårsstudent plus helårsprestation per utbildningsområde 1994/95–2017. Ersättningsbeloppen som visas i figuren avser 1994/95, 2007 och 2017.

### Åtgärder utförda på lärosätena

Vissa av de tidigare nämnda lokala undersökningarna av lärarledd tid har lett till åtgärder för att öka mängden undervisningstid på lärosätena. På Göteborgs universitet ledde studentkårens undersökning till en intern omfördelning av resurser så att ersättningen per helårsstudent inom utbildningsområdena HSTJ höjdes med tio procent på bekostnad av en sänkning av ersättningen för helårsstudenter inom medicin, odontologi, vård, naturvetenskap och övrigt.<sup>54</sup> Efter rapporten om lärarledd

<sup>54</sup> Filosofiska Fakulteternas Studentkår vid Göteborgs universitet. (2010). *Tid för kvalitet*.

tid på Umeå universitet beslutades att studenternas kontakttid med lärare skulle öka, men inom den befintliga resursfördelningen.<sup>55</sup>

Efter den senaste tillfälliga kvalitetsförstärkningen till HSTJ angav många lärosäten i sina årsredovisningar för 2017 att de har använt förstärkningsmedlen till att öka den lärarledda undervisningstiden. För vissa lärosäten har å andra sidan medlen gjort att de har kunnat bibehålla antalet lärarledda timmar och därmed motverkat urholkning och de har sluppit genomföra planerade besparingar.

Många lärosäten har satsat på att i större utsträckning erbjuda undervisning i mindre grupper i stället för traditionella föreläsningar i storgrupper. Flera lärosäten har också använt medlen till att öka handledningstiden i samband med examensarbeten och uppsatsskrivning samt utökat stödet i vetenskapligt skrivande. Andra har använt medlen till att utveckla e-lärande i undervisningen, satsat på utökat stöd till studenter med olika typer av särskilda behov eller anlitat gästföreläsare och adjungerade lärare. Vissa lärosäten har utvecklat undervisningsformer genom att finansiera merkostnader för till exempel exkursioner och studiebesök.

I några redovisningar beskrivs att de åtgärder som har vidtagits med hjälp av de höjda ersättningsbeloppen har fått positiv respons av studenterna, och som ett exempel nämns inbjudna gästlärare till kurserna. Något lärosäte nämner att åtgärderna lett till förbättrad prestationsgrad och ökad kvarvaro, och att fler studenter lämnar in sina examinationer i tid. Dessutom har förbättrad återkoppling till studenterna och det utökade språk- och skrivstödet gett dem förbättrade förutsättningar att klara av sina studier.

Det bör noteras att kravet på återrapportering som regeringen gav i regleringsbrevet var att lärosätena ska redovisa ”hur förstärkningen har lett till höjd kvalitet i utbildningen”, och inte hur förstärkningen har lett till mer lärarledd tid, trots att detta är det uttryckliga syftet med förstärkningen till utbildningsområdena HSTJ.

## Den här studien

Syftet med den här studien är att analysera och jämföra den lärarledda undervisningstiden som studenter erbjuds vid svenska lärosäten. Detta görs genom en kvantitativ analys av scheman. Scheman har begärts in för kurser från olika lärosäten för tre olika höstterminer: HT 2007, HT 2014 och HT 2017. Då vi har analyserat scheman från olika utbildningsområden som får olika mycket ersättning för utbildning kan vi analysera sambandet mellan lärarledd tid och ersättningsbelopp. Eftersom vi har analyserat scheman från flera terminer kan vi också studera utvecklingen av lärarledd tid under en tioårsperiod.

---

<sup>55</sup> Umeå universitet. (2012). *Mätning av antalet undervisningstimmar och studenters möjlighet att träffa lärare samt åtgärder*.

# Metod och data

## Att mäta den lärarledda tiden på högskolan

Mängden lärarledd undervisningstid som erbjuds studenter inom högskolan kan mätas på flera olika sätt. Som presenterats i tidigare avsnitt är ett vanligt tillvägagångssätt att i enkäter fråga studenter hur mycket undervisning de deltagit i, eller erbjudits, av högskolan. Metoden har några självklara fördelar. Det är enkelt att få in många observationer från studenter som studerar på olika utbildningar vid olika lärosäten. Men svarsfrekvensen från sådana undersökningar brukar vara låg och det är svårt att göra en direkt koppling till de olika utbildningsområdenas ersättningsbelopp. Fördelarna med att i stället studera scheman är att det är möjligt att göra en direkt koppling till ersättningsbeloppen och att problemet med låga svarsfrekvenser undviks. Dessutom går den schemalagda tiden att dela in i olika undervisningsformer och det är möjligt att studera scheman från flera år tillbaka i tiden. Med anledning av dessa fördelar har vi i denna studie valt att använda scheman som empiriskt underlag.

## Urval av scheman

Urvalet av scheman i denna undersökning är inte slumpmässigt. I ett första steg har vi valt att samla in kursscheman från tio stora yrkesexamensprogram på högskolan, för att de scheman som undersökningen baseras på ska beröra en stor grupp studenter. I ett andra steg har vi valt ut några större fristående kurser från olika ämnen. Vid valet av både programutbildningar och fristående kurser har hänsyn tagits till att de olika utbildningsområdena skulle representeras. Urvalet som är baserat på dessa hänsynstaganden presenteras i tabell 2.

Tabell 2. Programkurser och ämnen som ingår i undersökningen. Utöver dessa tillkommer kurser från utbildningsområden med de högsta ersättningsbeloppen.

Programkurser	Fristående kurser/ämnen
Civilingenjörsprogrammet	Engelska
Sjuksköterskeprogrammet	Historia
Grundlärarprogrammet (inriktning 4–6)	Företagsekonomi
Högskoleingenjörsprogrammet	Kemi
Förskollärarprogrammet	Biologi
Socionomprogrammet	Matematik
Juristprogrammet	Sociologi
Ekonomie kandidatprogram	Litteraturvetenskap
Läkarprogrammet	Nationalekonomi
Tandläkarprogrammet	Pedagogik

Förfrågan om scheman för kurser som ges inom dessa program och ämnen gick ut till följande femton lärosäten: Chalmers tekniska högskola, Göteborgs universitet, Högskolan Dalarna, Högskolan i Gävle, Karlstads universitet, Karolinska institutet, Kungliga tekniska högskolan, Linköpings universitet, Linnéuniversitetet, Lunds universitet, Malmö universitet, Mittuniversitetet, Stockholms universitet, Umeå universitet och Uppsala universitet. I samtliga fall efterfrågades scheman för en specifik kurs på utbildningens första termin. I största möjliga mån har vi valt att



analysera första terminens andra delkurs/moment. För de olika ämnena gäller att utvalda fristående kurser är ämnets A-kurs, dvs. den kurs som en nybörjare i högskolan läser. Även för dessa kurser gäller att vi i största möjliga grad har valt kursernas andra delkurs/moment.

I ett tredje och sista steg har vi valt kurser inom de utbildningsområden som får de högsta ersättningsbeloppen: idrott, musik, design, konst, dans, teater, opera och media. Dessa skulle inte ha blivit representerade i undersökningen om vi enbart valt stora program och ämnen. Förfrågan om scheman från kurser som klassificeras till dessa utbildningsområden gick ut till följande tio lärosäten: Beckmans designhögskola, Gymnastik- och idrotthögskolan, Högskolan i Borås, Högskolan i Skövde, Konstfack, Kungliga konsthögskolan, Kungliga musikhögskolan i Stockholm, Luleå tekniska universitet, Mälardalens högskola, Stockholms konstnärliga högskola och Örebro universitet. För varje konstnärligt eller idrottsligt utbildningsområde har vi begärt in scheman för minst fem kurser.

## Insamling av scheman

Vi har efterfrågat scheman från HT 2007, HT 2014 och HT 2017. I några fall har vi dock fått göra större eller mindre avsteg från detta. Det större avsteget gäller insamlingen från Umeå universitet. Umeå universitet ställde upp som testpilot och fick förfrågan om scheman före de andra lärosätena. Vi begärde då att få in scheman från HT 2007, HT 2015 och HT 2017. Efter denna pilotinsamling korrigerade vi insamlingen och för övriga lärosäten gäller HT 2007, HT 2014 och HT 2017. I resultatredovisningen presenteras Umeå universitets scheman för HT 2015 tillsammans med de andra lärosätenas scheman från HT 2014. De mindre avstegen från denna princip består i att vissa efterfrågade kurser bara getts på vårterminen samma läsår och då har vi inkluderat dessa i stället.

Utöver insamlingen av scheman har vi bitt lärosätena komplettera med viss information om kurserna. Denna information, kopplad till respektive schema, var antalet registrerade studenter, kursens klassificering avseende utbildningsområde i procent och huruvida det vid sidan om schemat erbjöds förinspelade föreläsningar.

När det gäller kursernas klassificering avseende utbildningsområde är den stora majoriteten klassificerade till ett enda utbildningsområde och högskolan får då ersättningen enligt det. Det är dock möjligt att delvis klassificera kurser till olika utbildningsområden och några kurser är klassificerade som tillhörande två eller flera utbildningsområden. För att förtydliga presentationen i resultatkapitlet har vi klassificerat dessa som huvudsakligen tillhörande det utbildningsområde som de till största andelen har klassificerats till. I de fall högskolan angett att en kurs tillhör två utbildningsområden med 50 procent vardera har vi klassificerat kursen som i huvudsak tillhörande det utbildningsområde som ger högst ersättning.

Det viktigaste måttet i denna undersökning är antalet timmar lärarledd undervisning som förekommer i ett schema per vecka. Det måttet är beräknat så att en föreläsning som ges exempelvis kl. 09:15–12:00 räknas som tre timmar. Vissa kurser använder genomgående denna akademiska kvart. På andra kurser anges genomgående hela timmar och då har motsvarande föreläsning kl. 09:00–12:00 också räknats som tre timmar. De timmar som beräknats innehåller alltså både raster och i förekommande fall en akademisk kvart. Alla scheman som undersökningen baseras på är kurser som bedrivits på helfart på campus. Eventuella distanskurser är exkluderade. Kurserna varierar i antalet högskolepoäng och det vanligaste är att kurserna är 7,5 hp, motsvarande fem veckors heltidsstudier. För dessa har schema för fem veckor analyserats och den totala mängden lärarledd tid har då dividerats med 5 (1,5 hp per vecka) för att skapa måttet lärarledd tid per vecka.

## Data

Det empiriska underlaget består av 437 scheman från HT 2007, HT 2014 och HT 2017. Schemana representerar kurser från alla utbildningsområden utom övrigt<sup>56</sup> och verksamhetsförlagd utbildning. Se tabell 3 för hur dessa 437 scheman fördelar sig på terminer och utbildningsområden.

Tabell 3. Antal analyserade scheman uppdelat på termin och utbildningsområde.

Utbildningsområde	HT 2007	HT 2014	HT 2017	Total
HSTJ	52	71	77	200
Undervisning	4	12	14	30
NTF	17	43	47	107
Odontologiskt	0	1	1	2
Vård	4	7	7	18
Medicinskt	8	12	15	35
Konstnärliga ämnen, idrott*	5	16	24	45
<b>Total</b>	<b>90</b>	<b>162</b>	<b>185</b>	<b>437</b>

\* Grupp innehållande scheman från kurser inom utbildningsområdena design, konst, musik, opera, teater, media, dans och idrott.

Eftersom andelen scheman från de olika utbildningsområdena i denna undersökning skiljer sig från utbildningsområdenas volymer i den svenska högskolan har vi i vissa beräkningar av det genomsnittliga antalet timmar lärarledd undervisning per vecka viktat resultaten så att de bättre representerar högskolan som helhet. Detta behövs bara när beräkningen gäller ett genomsnitt som inkluderar flera utbildningsområden. Viktade resultat visas i figur 3, 4 och 22. Scheman från utbildningsområden som är underrepresenterade i undersökningen har viktats upp och scheman från överrepresenterade utbildningsområden har viktats ner enligt viktningkoefficienterna i bilaga 1.

Som nämnts tidigare har vi valt att slå samman schemana från de konstnärliga och idrottsliga utbildningsområdena till en kategori då de är få. Eftersom schemana tillhörande utbildningsområdet odontologi är mycket få redovisar vi inte resultaten från dem separat.

Baserat på skillnaden i antal mellan de scheman vi efterfrågat från lärosätena och de som slutgiltigt ingått i analysen är bortfallet totalt 28 procent. För 2017 är bortfallet 8 procent och för 2014 är det 20 procent. Bortfallet består både av att efterfrågade scheman inte inkommit från lärosätet och av att vissa scheman exkluderats från analysen eftersom de inte gått att analysera på det sätt vi önskat.

Eftersom vi valt kurser som ingår i stora yrkesexamensprogram och stora ämnen representerar dessa 437 scheman ett stort antal studenter. I tabell 4 visas hur många studenter som varit registrerade på de olika kurserna uppdelat på termin och utbildningsområde. Totalt har nästan 40 000 studenter varit registrerade på de olika kurser som utgör undersökningens empiriska underlag.

<sup>56</sup> Avser journalist- och bibliotekarieutbildningar samt praktiska och estetiska kurser inom lärarutbildning med inriktning mot tidigare år, grundlärarutbildning och förskollärarutbildning.



Tabell 4. Antal registrerade studenter på de analyserade schemana uppdelat på termin och utbildningsområde.

Utbildningsområde	HT 2007	HT 2014	HT 2017	Total
HSTJ	5 463	8 174	8 331	21 968
Undervisning	292	822	1 271	2 385
NTF	1 899	3 541	3 978	9 418
Odontologiskt	0	65	70	135
Vård	270	577	621	1 468
Medicinskt	735	1 221	1 645	3 601
Konstnärliga ämnen, idrott	60	322	552	934
<b>Total</b>	<b>8 719</b>	<b>14 722</b>	<b>16 468</b>	<b>39 909</b>

De scheman som inkommit till UKÄ från lärosätena har analyserats med avseende på den lärarledda tiden per vecka, uppdelad på olika undervisningsformer. Perspektivet har vid analysen varit studentens, dvs. hur mycket lärarledd tid som erbjuds studenten. Den lärarledda tiden har kategoriserats i sex olika undervisningsformer enligt tabell 5.

Tabell 5. Undervisningsformerna enligt vilka den lärarledda tiden är uppdelad.

Undervisningsform	Kommentar
Föreläsning	Inklusive gästföreläsningar, introduktion, information, genomgång, presentation av eget forskningsprojekt
Seminarium	Frågestund, symposium, workshop, diskussion, presentationer av student
Laboration/gruppövning	Inklusive räknestuga
Handledning	Både enskild handledning och grupphandledning
Ämnestypiska studier	Särskild kategori för de konstnärliga och idrottsliga utbildningarna
Annat	Inklusive kursvärdering, studiebesök, exkursioner, examination, tentamen (ej omtentamen), tentamensgenomgång, dugga

I undervisningsformerna seminarium, laborationer/gruppövningar och handledning är det vanligt att studenterna delats in i mindre grupper. Ofta förekommer samtliga grupperns undervisningstillfällen i schemat, exempelvis grupp 1 seminarium kl. 10–12, grupp 2 seminarium kl. 13–15 och grupp 3 seminarium kl. 15–17. Dessa multipla förekomster har konsekvent bara räknats som en förekomst eller som så många tillfällen som en individuell student förväntas delta i, för att mängden lärarledd tid ska ha ett studentperspektiv. I de fall detta inte framgått av schemat har schemat exkluderats ur analysen.

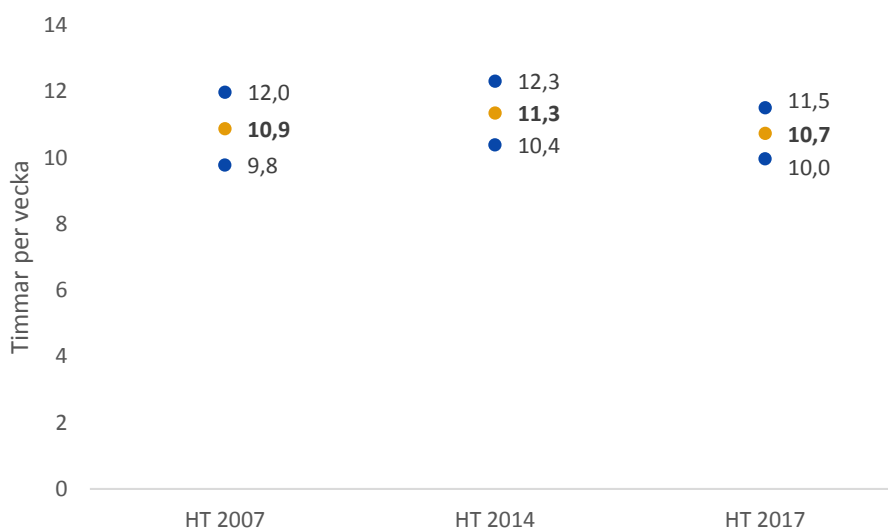
Kodningen av schemana har gjorts manuellt. Detta begränsar möjligheten att analysera många scheman. Undersökningen baseras alltså på 437 scheman, och vid uppdelningar efter exempelvis utbildningsområde eller program/ämne blir antalet observationer per grupp litet. I resultatredovisningen har vi genomgående valt att inte redovisa uppgifter om lärarledd tid för grupper med färre än tio observationer.

# Resultat

## Små förändringar i lärarledd tid den senaste tioårsperioden

Med den här analysen undersöker vi hur mycket lärarledd tid en student i genomsnitt får vid ett svensk lärosäte och hur den lärarledda tiden har förändrats under den senaste tioårsperioden. Utifrån de 437 schemana beräknades variabeln antalet timmar lärarledd undervisning per vecka. För att korrigera för att andelen scheman från de olika utbildningsområdena i denna undersökning skiljer sig från utbildningsområdenas volymer i den svenska högskolan har vi i dessa beräkningar av det genomsnittliga antalet timmar lärarledd undervisning per vecka över utbildningsområdena viktat resultaten enligt vad som beskrevs i metodkapitlet.

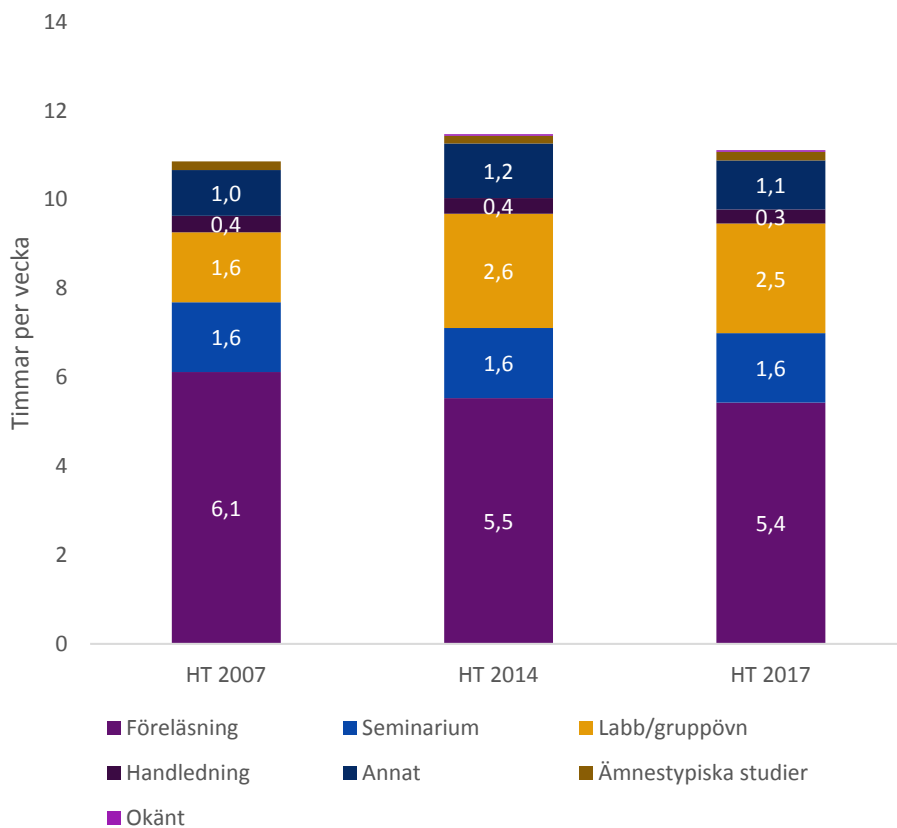
Baserat på vårt underlag får en student vid ett svenskt lärosäte i genomsnitt 11 timmars lärarledd undervisning per vecka. En jämförelse mellan de tre terminerna, HT 2007, HT 2014 och HT 2017, visar att det skedde mycket små förändringar mellan 2007 och 2017 (se figur 3). Eftersom det inte finns någon stor effekt av termin slår vi i vissa av analyserna ihop samtliga scheman för att på så sätt maximera dataunderlaget.



Figur 3. Genomsnittligt antal timmar lärarledd undervisning per vecka (orangea prickar) för de tre terminerna (viktade enligt metodbeskrivning). HT 2007 N = 90, HT 2014 N = 162, HT 2017 N = 185. De blå prickarna definierar det 95-procentiga konfidensintervallet.

I följande analys undersöks hur den lärarledda undervisningen är uppdelad på de olika undervisningsformerna som beskrevs tidigare i metodkapitlet, och detta redovisas som ett genomsnitt för alla kurser för varje termin. Undervisningen som getts som föreläsningar har minskat, från 6 timmar per vecka 2007 till drygt 5 timmar per vecka 2017 (se figur 4), vilket motsvarar en minskning med drygt 7 procentenheter. Gruppindelad undervisning har ökat i motsvarande grad mellan terminerna. Detta

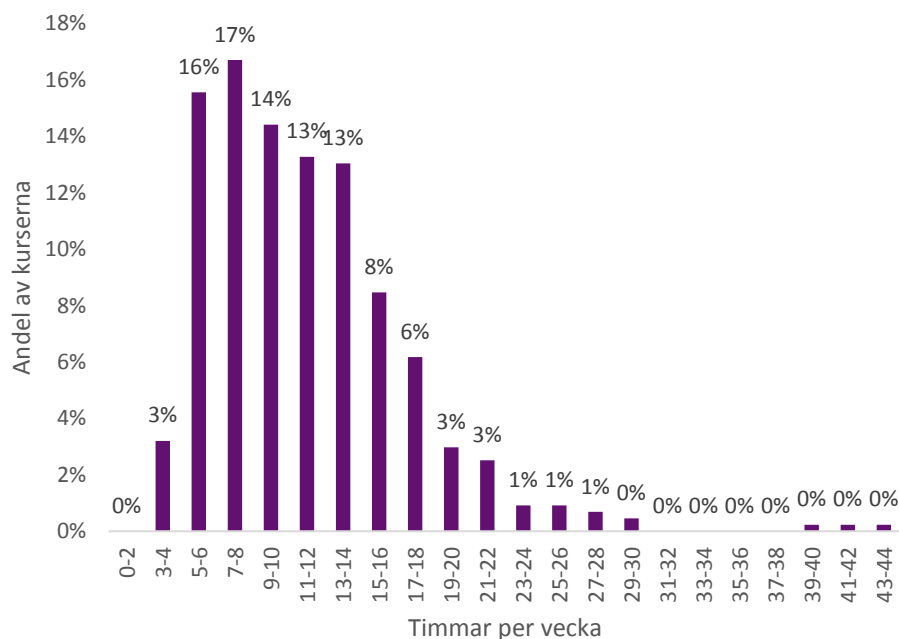
visar att det finns en viss tendens till att undervisningen har förändrats under dessa tio år, med mera gruppindelad undervisning och mindre föreläsningar i dag jämfört med för tio år sedan.



Figur 4. Genomsnittligt antal timmar lärarledd undervisning per vecka uppdelat på termin och undervisningsform (viktade enligt metodbeskrivning). HT 2007 N = 90, HT 2014 N = 162, HT 2017 N = 185.

### Sju till åtta timmars lärarledd undervisning i veckan är vanligast

Nu övergår vi till att titta på fördelningen av lärarledd tid för samtliga 437 kurser som ingår i denna studie. Totalt 17 procent av alla kurser erbjuder 7–8 timmars lärarledd undervisning per vecka och 16 procent erbjuder 5–6 timmar per vecka (se figur 5). Endast några få procent av alla kurser erbjuder färre än 5 och fler än 22 timmars lärarledd undervisning per vecka. I följande avsnitt redovisas analyser uppdelade på utbildningsområden.



Figur 5. Fördelning av kurser baserat på antal timmar lärarledd undervisning per vecka för samtliga undersökta kurser.

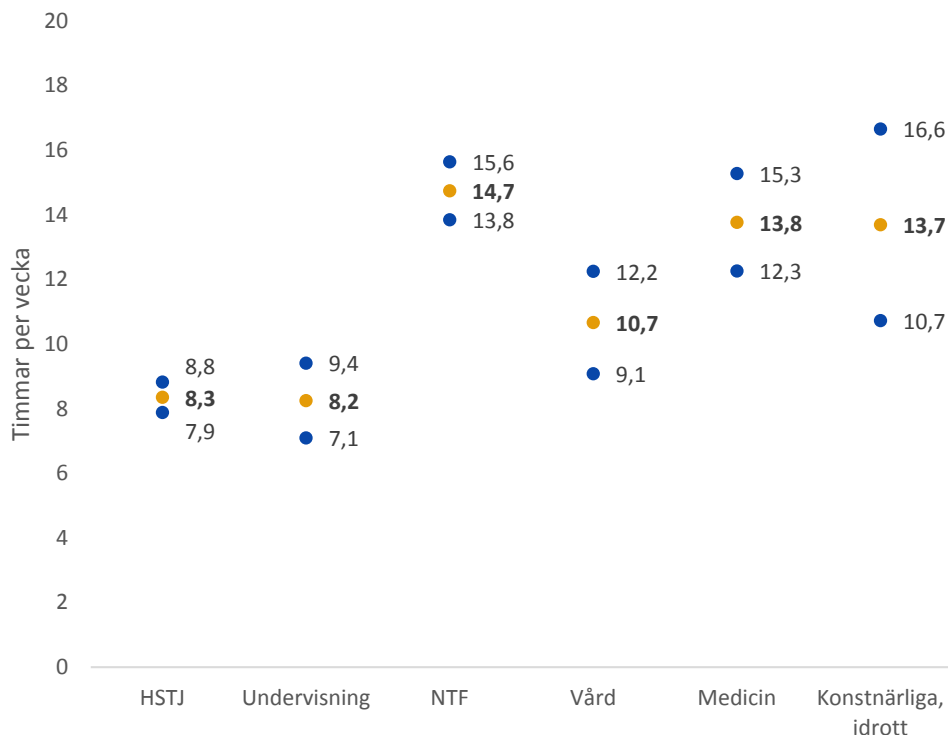
## Stor skillnad i lärarledd tid mellan utbildningsområden

Med högre ersättning ökar lärosätenas möjlighet att erbjuda mera lärarledd undervisning. Här undersöker vi om det är skillnad i mängden lärarledd undervisning mellan utbildningsområden med olika prislappar, och om det finns ett positivt samband mellan ersättningsbelopp och mängden lärarledd undervisning, genom att dela in kurserna i huvudsakliga utbildningsområden. I analysen är uppgifter från alla tre terminer sammanslagna. Det genomsnittliga antalet timmar lärarledd undervisning per vecka är lägst för utbildningsområdena undervisning med 8,2 timmar och HSTJ med 8,3 timmar (se figur 6). För utbildningsområdena NTF är motsvarande antal 14,7 timmar, vilket är nära dubbelt så mycket som för HSTJ. Ersättningsbeloppen är också nära dubbelt så höga för NTF jämfört med HSTJ. Ersättningen för utbildningsområdet undervisning är dock närmare, men fortfarande lägre än nivån för NTF, och sambandet mellan ersättningen och mängden lärarledd undervisning är därmed svagare för detta utbildningsområde.

Utbildningsområdena vård och medicin erhåller högre ersättningsbelopp än NTF, men har trots detta lägre genomsnittligt antal timmar lärarledd undervisning per vecka: 13,8 baserat på de insamlade schemana. I gruppen konstnärliga ämnen och idrott ingår utbildningsområden som erhåller de högsta ersättningsbeloppen. Våra analyser visar att studenter som läser kurser inom dessa områden inte får mer lärarledd undervisningstid, 13,7 timmar per vecka, än på kurser inom andra områden.

Studenter inom utbildningsområdena HSTJ och undervisning får signifikant färre lärarledda timmar per vecka jämfört med studenter som läser kurser inom områdena NTF, medicin och konstnärliga ämnen och idrott (se bilaga 2). Notera att det är stora konfidensintervall för gruppen konstnärliga ämnen och idrott. Skattningen av den lärarledda tiden inom denna grupp är av flera skäl osäkrare än för de andra kategorierna, framför allt för att konstnärliga ämnen och idrott utgör en sammanslagning av flera mycket olika ämnen och olika utbildningsområden med

varsitt ersättningsbelopp. Dessutom bygger resultaten på ett relativt litet antal observationer (45 scheman från alla tre terminerna).



Figur 6. Genomsnittligt antal timmar lärarledd undervisning per vecka (orangea prickar), uppdelat på utbildningsområde. Utbildningsområden är sorterade på ersättningsbelopp med lägst ersättning till vänster. Utbildningsområden med minst tio scheman visas. HSTJ N = 200, undervisning N = 30, NTF N = 107, vård N = 18, medicin N = 35, konstnärliga ämnen och idrott N = 45. De blå prickarna definierar det 95-procentiga konfidensintervallet.

## Ungefär hälften av undervisningen är föreläsningar

Givet en viss mängd lärarledd undervisning kan studenter erhålla olika andel undervisning i storgrupp (traditionella föreläsningar) respektive gruppindelad undervisning. Jämfört med föreläsningar kan gruppindelad undervisning såsom laborationer/gruppövningar, seminarier och grupphandledning vara dyrare för lärosätena att tillhandahålla eftersom fler lärare behövs för samma antal studenter. Därför bör utbildningsområden med högre prislappar kunna erbjuda mer gruppindelad undervisning jämfört med utbildningsområden med lägre prislappar. Vem som utför undervisningen påverkar också kostnaderna. Ibland ges föreläsningar i större utsträckning av professorer och universitetslektorer, medan gruppindelad undervisning oftare leds av doktorander och postdoktorer. I dessa fall kan föreläsningar vara en dyrare undervisningsform jämfört med gruppindelad undervisning. I följande analys undersöks hur undervisningen är uppdelad på de olika undervisningsformerna för de olika utbildningsområdena.

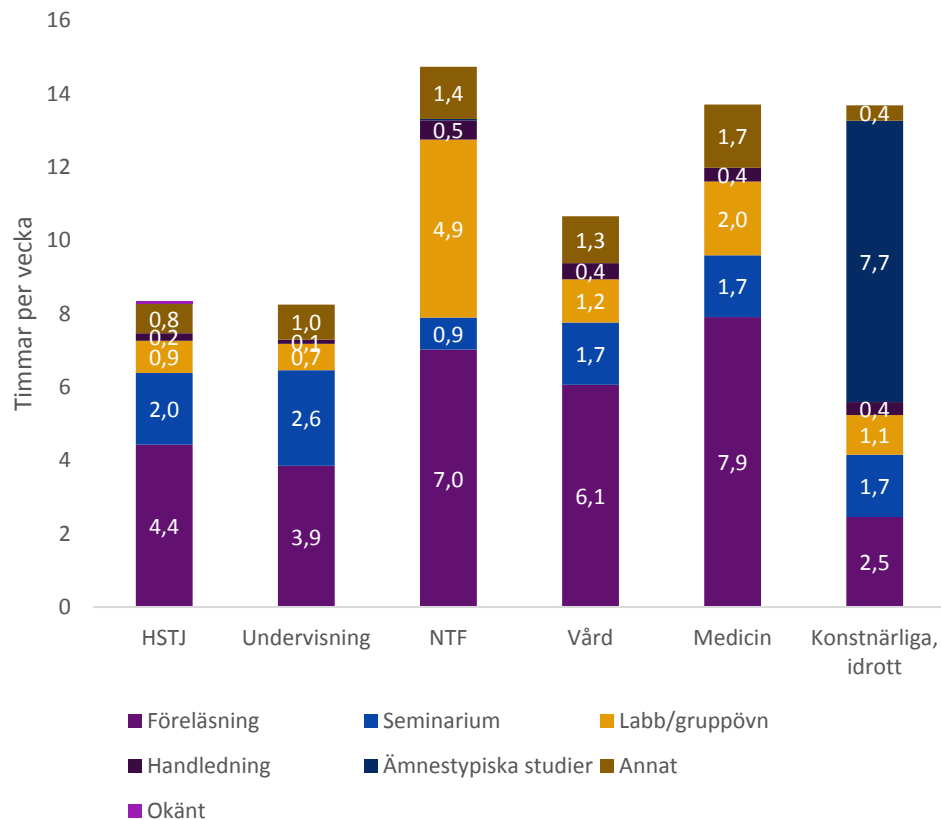
En jämförelse av hur mycket av undervisningen som ges som föreläsningar visar att det varierar från i genomsnitt 2,5 timmar per vecka i gruppen konstnärliga ämnen och idrott till 7,9 timmar per vecka inom utbildningsområdet medicin, med övriga utbildningsområden däremellan (se figur 7). Per utbildningsområde motsvarar det omkring 50 procent av all undervisning. Undantaget är gruppen konstnärliga ämnen och idrott som har relativt sett lite undervisning i form av föreläsningar. I stället

domineras undervisningen i denna grupp av ämnestypiska studier såsom färdighetsträning och praktisk övning i idrott, dans, media, konst och musik.

Det är relativt stor variation mellan utbildningsområdena i hur mycket av undervisningen som ges som seminarier. Minst seminarier ges inom utbildningsområdena NTF med 0,9 timmar per vecka och mest inom utbildningsområdet undervisning med 2,6 timmar per vecka. Däremot sker mycket undervisning inom NTF i form av laborationer/gruppövningar, 4,9 timmar per vecka.

För att titta på antalet timmar som utgörs av gruppindelad undervisning har vi slagit ihop seminarier, laborationer/gruppövningar och handledning. Gruppindelad undervisning är vanligast inom undervisning och NTF – 3,4 respektive 6,3 timmar per vecka – vilket är 42 procent av all undervisning i båda grupperna. Inom HSTJ är i genomsnitt 3 timmar i veckan gruppindelad undervisning, eller 36 procent.

Sammantaget visar analyserna att alla undersökta utbildningsområden utom de i gruppen konstnärliga ämnen och idrott har relativt sett lika stor mängd föreläsningar – omkring 50 procent. Resultaten tyder på att högre prislappar inte i någon större utsträckning resulterar i mer gruppindelad undervisning.

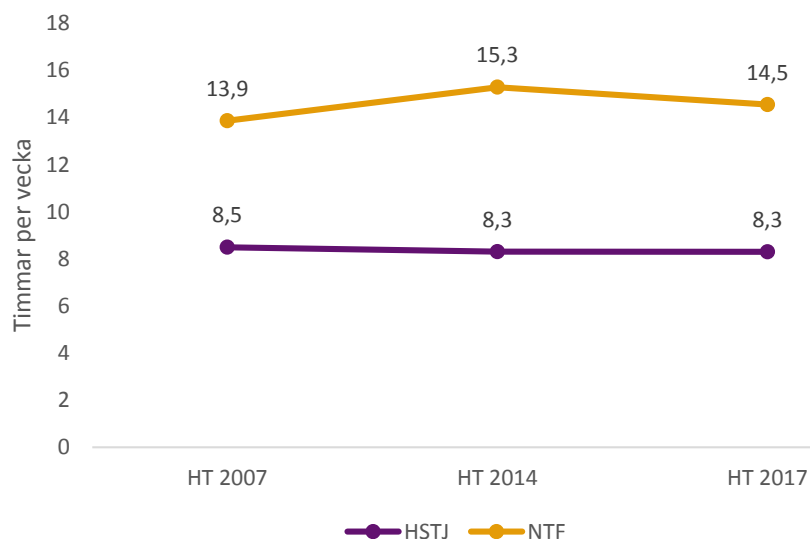


Figur 7. Genomsnittligt antal timmar lärarledd undervisning per vecka per utbildningsområde, uppdelat på undervisningsformer. HSTJ N = 200, undervisning N = 30, NTF N = 107, vård N = 18, medicin N = 35, konstnärliga ämnen och idrott N = 45.

## Jämförelser mellan HSTJ och NTF

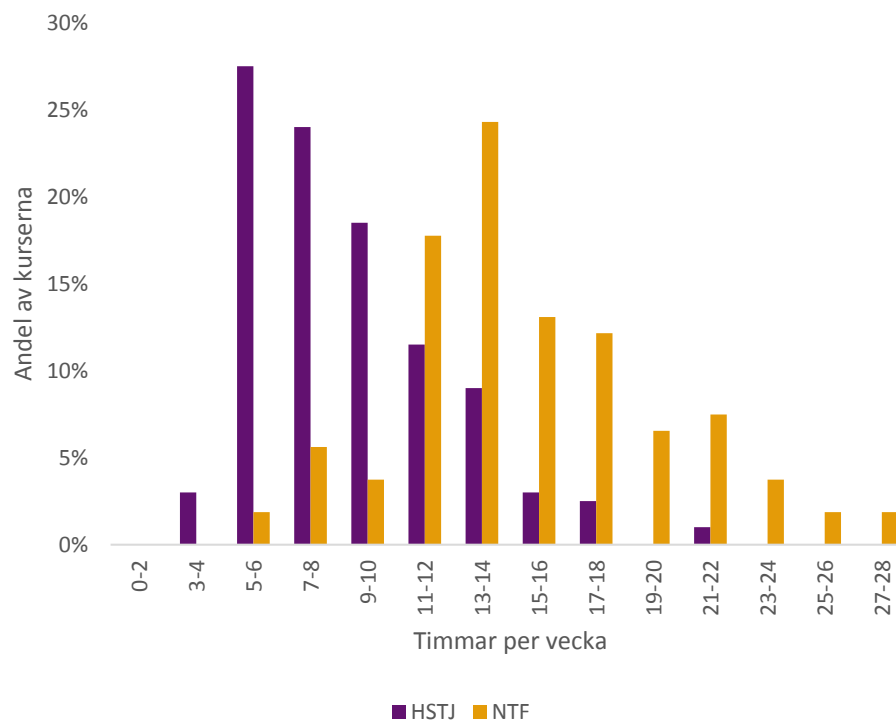
Majoriteten av de kurser för vilka vi har analyserat scheman är klassificerade till utbildningsområdena HSTJ och NTF. Det gör att materialet håller för djupare analyser av undervisningen inom dessa utbildningsområden. År 2017 var det

dessutom mer än 70 procent av alla helårsstudenter som studerade inom dessa områden. I figur 8 visas det genomsnittliga antalet timmar lärarledd undervisning per vecka för kurser inom HSTJ och NTF för varje termin. Inga dramatiska förändringar skedde mellan 2007 och 2017 i hur mycket lärarledd undervisning studenter får inom dessa utbildningsområden. Som visats tidigare får studenter inom NTF betydligt mer lärarledd undervisning än studenter inom HSTJ.



Figur 8. Genomsnittligt antal timmar lärarledd undervisning per vecka för HSTJ och NTF uppdelat på termin.

Figur 9 visar fördelningar av antalet lärarledda undervisningstimmar per vecka för kurser som är klassificerade till utbildningsområdena HSTJ eller NTF, och detta görs totalt för alla tre terminer. Mängden lärarledd undervisning på kurser som är klassificerade till HSTJ varierar mellan 3–22 timmar per vecka. 5–6 timmar är emellertid vanligast (28 procent av alla kurser). Inom NTF är det endast knappt 2 procent av alla kurser som erbjuder 5–6 timmars lärarledd undervisning per vecka. På kurser som är klassificerade till NTF varierar mängden lärarledd undervisning 5–22 timmar per vecka, och det är vanligast med 13–14 timmars lärarledd undervisning per vecka (24 procent av alla kurser). I nedanstående avsnitt redogörs först för analyser av undervisningen på kurser som är klassificerade till HSTJ och därefter följer en redogörelse av undervisningen på kurser som är klassificerade till NTF.



Figur 9. Fördelning av kurser baserat på antal timmar lärarledd undervisning per vecka uppdelat på HSTJ och NTF för alla terminer.

## Undervisningen inom HSTJ

I det här avsnittet redovisar vi analyser av lärarledd tid på kurser inom HSTJ. Vi börjar med att se om det finns skillnader i hur mycket lärarledd undervisning studenter får som läser kurser i olika ämnen och på olika program inom HSTJ. Sedan undersöks sambandet mellan mängden lärarledd undervisningstid och antalet registrerade studenter. Därefter jämför vi undervisningsformer mellan ämnen och program och gör en jämförelse mellan lärosäten i hur mycket lärarledd tid de erbjuder sina studenter som läser utbildningar inom HSTJ. Avsnittet avslutas med en analys av effekterna av den senaste kvalitetsförstärkningen till HSTJ. Samtliga analyser utom de sista om kvalitetsförstärkning är gjorda på totalnivå utan uppdelning på terminer.

### Stor skillnad i lärarledd tid mellan ämnen och program

Då alla lärosätena erhåller samma ersättning per HST och HPR för alla kurser och program inom HSTJ finns det anledning att tro att den erbjudna lärarledda undervisningstiden inte varierar så mycket mellan ämnen och program tillhörande HSTJ. Lärosätena har dock möjlighet att internt omfördela resurser mellan olika utbildningar.

Våra analyser visar att det finns stora skillnader mellan ämnen och program. Studenter som läser kurser i sociologi får minst lärarledd undervisning per vecka, 5,9 timmar, följt av litteraturvetenskap och historia med 6,6 respektive 6,8 timmar (se figur 10). Därefter kommer tre ämnen och program där studenter får drygt 8 timmar lärarledd tid per vecka – kurser på socionomprogrammet och juristprogrammet och kurser i engelska. Detta följs av en grupp med kurser på ekonomprogrammet samt fristående kurser i nationalekonomi och i företagsekonomi där studenterna får 10,4

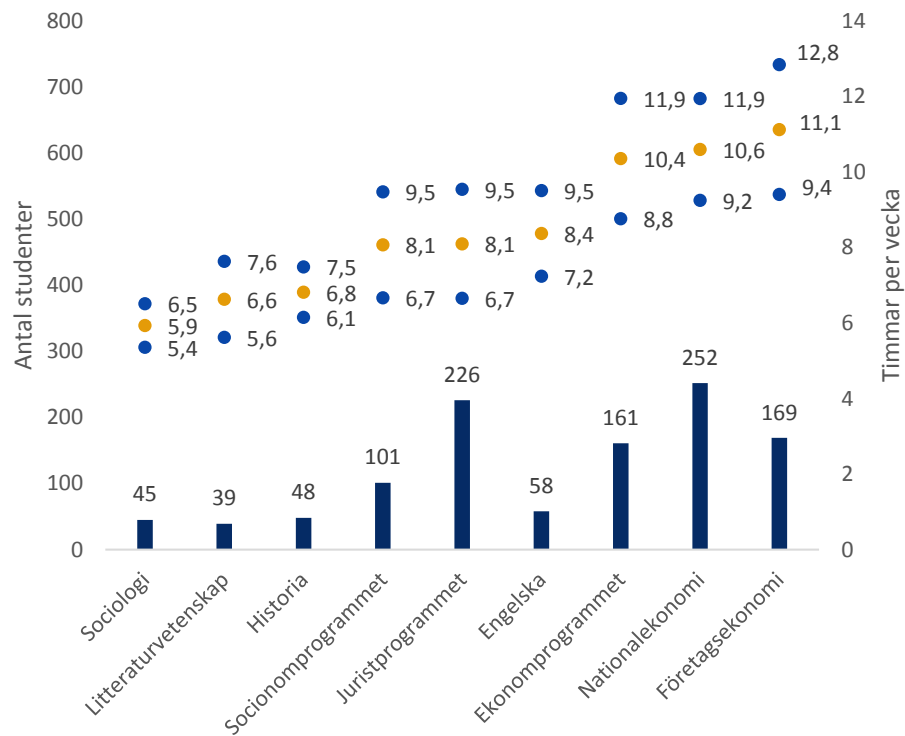


timmars, 10,6 timmars respektive 11,1 timmars lärarledd tid per vecka. Ämnen och program i den sistnämnda gruppen skiljer sig från de andra då mängden lärarledd tid är signifikant större än för de andra programmen och ämnena (se bilaga 3). Skillnaden mellan sociologi som har minst antal timmar lärarledd tid per vecka och nationalekonomi som har mest är alltså 5 timmar. Studenter som läser nationalekonomi får alltså nära dubbelt så många lärarledda undervisningstimmar per vecka jämfört med studenter som läser sociologi.

### Kursstorlek och lärarledd tid inom HSTJ

Frågan är om andra faktorer som påverkar ersättningen till utbildningen är konstanta för olika ämnen och program, t.ex. antalet registrerade studenter på kurserna (även kallad kursstorlek). Med flera studenter kan mer resurser ägnas åt exempelvis mer lärarledd tid.

Det genomsnittliga antalet registrerade studenter på kurser inom de olika ämnena och programmen varierar från knappt 40 till drygt 250 (se figur 10). Det är alltså stora skillnader i antalet studenter – minst antal på kurser inom de tre ämnen och program som också har minst antal lärarledda undervisningstimmar i veckan (sociologi, litteraturvetenskap och historia). På kurser på ekonomprogrammet och i nationalekonomi och företagsekonomi som har mest lärarledd tid är också studentantalet högt. Kurser på juristprogrammet har stort studentantal, men trots detta erbjuds studenterna relativt lite lärarledd undervisningstid. Sammantaget visar ändå detta att det finns ett visst samband mellan antalet studenter på kurserna och hur mycket lärarledd tid som erbjuds studenter. Fler registrerade studenter skapar således förutsättningar för lärosätena att erbjuda studenterna mer lärarledd tid. Sämst förutsättningar för att erbjuda mycket lärarledd tid finns alltså på kurser och program inom HSTJ som har få registrerade studenter.



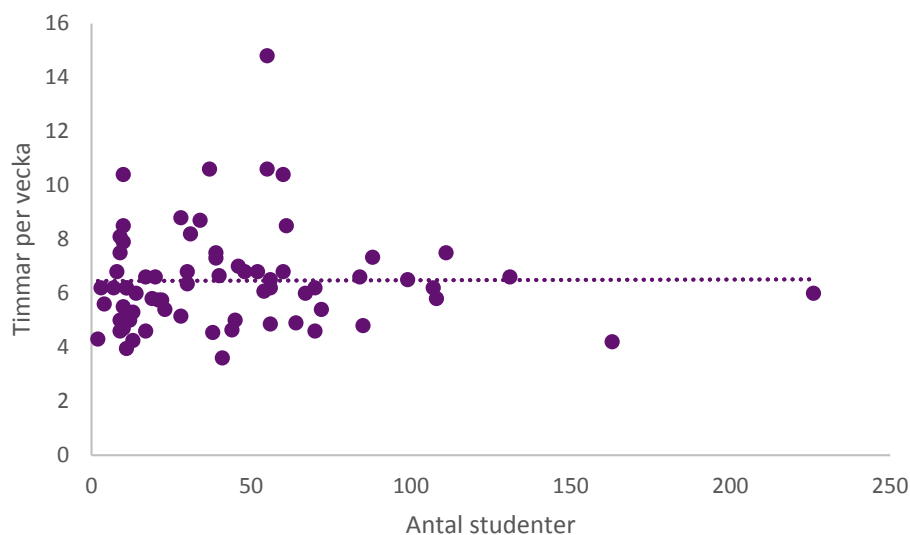
Figur 10. Genomsnittligt antal timmar lärarledd undervisning per vecka (orangea prickar, visas på höger axel) och genomsnittligt antal registrerade studenter per kurs (staplar, vänster axel) för ämnen och program inom HSTJ (ämnen och program med minst tio scheman visas). De blå prickarna definierar det 95-procentiga konfidensintervallet.

### Olika starka samband mellan kursstorlek och lärarledd tid

Vi fortsätter här med en fördjupad analys av sambandet mellan kursstorlek och lärarledd undervisningstid genom att analysera korrelationen mellan kursstorlek och antal timmar lärarledd undervisning per vecka för varje kurs i

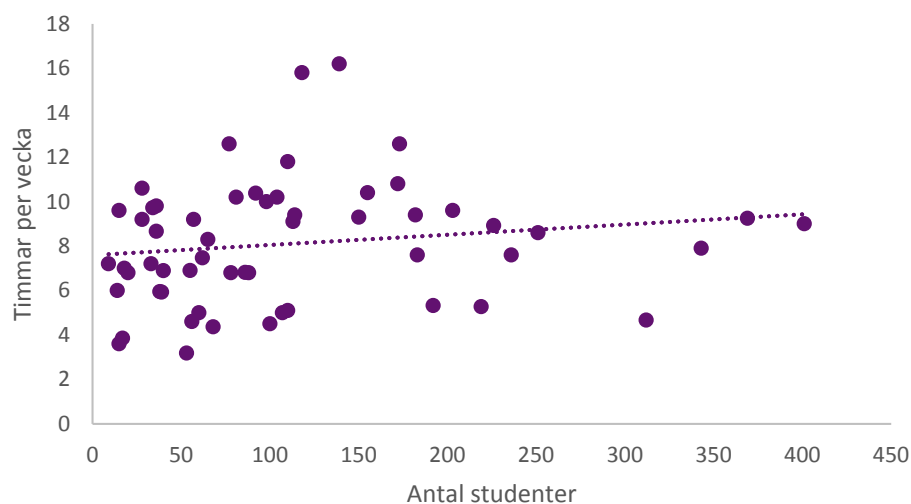
1. sociologi, litteraturvetenskap och historia som har minst lärarledd undervisning per vecka
2. socionomprogrammet, juristprogrammet och engelska
3. ekonomprogrammet, i nationalekonomi och företagsekonomi som har mest lärarledd undervisning.

För kurser som erbjuder minst lärarledd undervisning (sociologi, litteraturvetenskap och historia) finns inget samband mellan kursstorlek och lärarledd tid ( $R^2 = 0,0$ ; icke signifikant). Dessa kurser erbjuder alltså inte mer lärarledd undervisning om kursstorleken är större. Oavsett antalet studenter verkar normen bland dessa utbildningar vara att erbjuda runt 6 timmars lärarledd undervisning per vecka (se figur 11).



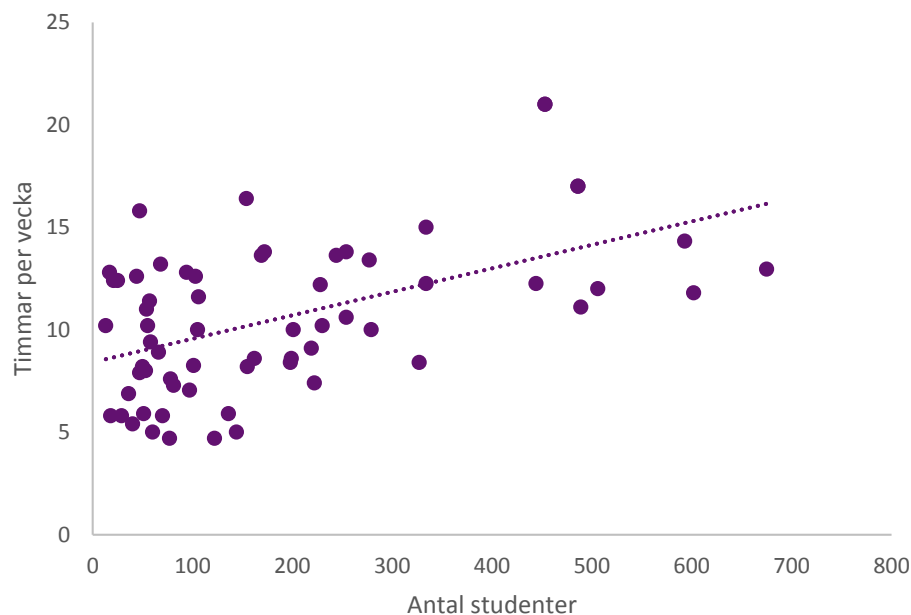
Figur 11. Korrelation mellan antalet timmar lärarledd undervisning per vecka och antalet registrerade studenter för kurser i sociologi, litteraturvetenskap och historia. Varje punkt är en kurs.

För kurser som erbjuder mer lärarledd undervisning per vecka (kurser på socionomprogrammet, på juristprogrammet och i engelska) finns dock en antydning till att kurser med fler studenter erbjuder mer undervisning ( $R^2 = 0,024$ ; icke signifikant) (se figur 12).



Figur 12. Korrelation mellan antalet timmar lärarledd undervisning per vecka och antalet registrerade studenter för kurser på socionomprogrammet, juristprogrammet och i engelska. Varje punkt är en kurs.

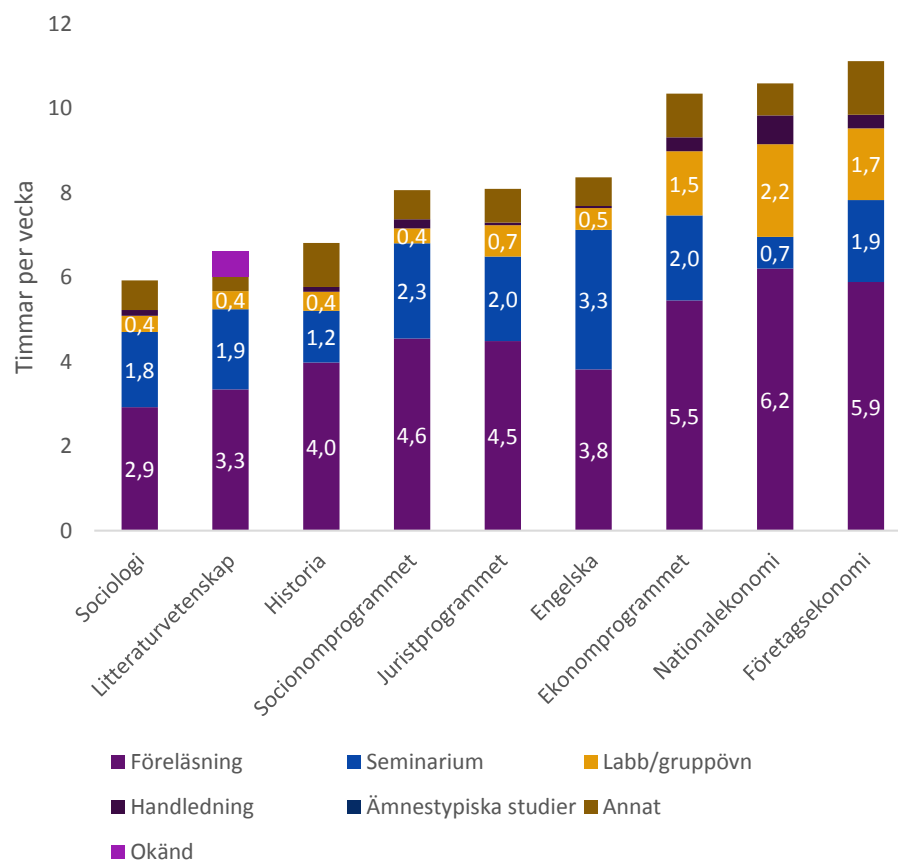
För de kurser som erbjuder mest lärarledd undervisning per vecka (kurser på ekonomprogrammet, i nationalekonomi och i företagsekonomi) finns dock en tydlig positiv korrelation mellan antalet registrerade studenter och mängden lärarledd tid ( $R^2 = 0,2694$ ;  $p < 0,0001$ ) (se figur 13). Dessa kurser erbjuder alltså mer lärarledd tid med ökad kursstorlek.



Figur 13. Korrelation mellan antalet timmar lärarledd undervisning per vecka och antalet registrerade studenter för kurser på ekonomprogrammet, i nationalekonomi och företagsekonomi. Varje punkt är en kurs.

### Undervisningsformer inom HSTJ

Vi har visat att det finns stora skillnader i mängden lärarledd tid mellan ämnen och program inom HSTJ. Här undersöks om det finns skillnader i hur undervisningen bedrivs, dvs. om undervisningsformerna också varierar mellan ämnen och program. Analysen visar att mängden föreläsningar inom olika ämnen och program är 2,9–6,2 timmar per vecka (se figur 14), där kurser inom sociologi erbjuder minst antal föreläsningar och kurser inom nationalekonomi störst. Kurser i engelska har minst andel föreläsningar, 46 procent, och kurser i nationalekonomi störst, 59 procent. Kurser i historia har lägst andel gruppindelad undervisning (seminarier, labb/gruppövningar och handledning), 26 procent, och engelska har högst andel, 46 procent. Detta visar att olika ämnen och program inom HSTJ erbjuder olika mycket undervisning i form av föreläsningar respektive gruppindelad undervisning. En student som läser engelska får både mer lärarledd undervisningstid och mer gruppindelad undervisning än en student som läser historia, trots att dessa kurser erhåller samma ersättning.

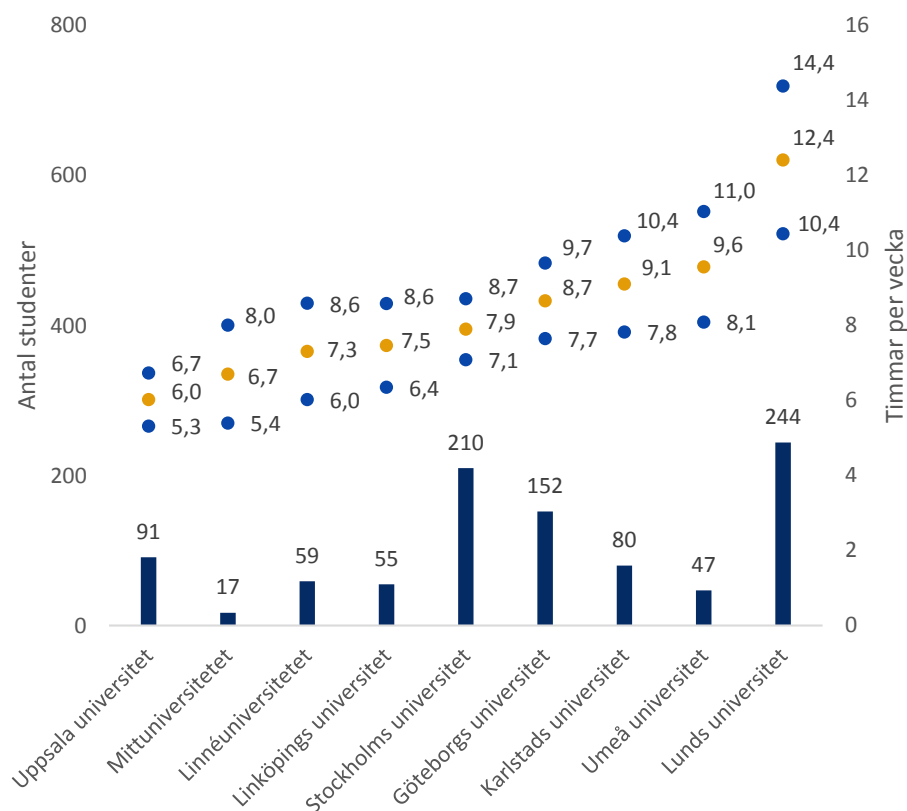


Figur 14. Genomsnittligt antal timmar lärarledd undervisning per vecka för ämnen och program inom HSTJ uppdelat på undervisningsform (ämnen och program med minst tio scheman visas).

### Lärarledd tid inom HSTJ på olika lärosäten

I denna analys jämförs mängden lärarledd tid som erbjuds studenter inom HSTJ vid de lärosäten för vilka minst tio scheman har analyserats. Som visats ovan kan både ämne och kursstorlek påverka mängden lärarledd undervisning på olika kurser inom utbildningsområden som får samma ersättningsbelopp. För att jämförelsen ska vara helt rättvis bör alltså dessa variabler vara konstanta.

Analysen visar att det är stor skillnad i den genomsnittliga mängden lärarledd tid inom HSTJ mellan de undersökta lärosätena, från 6,0 timmar per vecka på Uppsala universitet till 12,4 timmar per vecka på Lunds universitet (se figur 15). Mängden lärarledd tid på Lunds universitet är signifikant större än på alla andra lärosäten (se bilaga 4). Kurser på Lunds universitet har också högre genomsnittligt antal studenter än de andra lärosätena (i genomsnitt 244 studenter per kurs), vilket delvis kan förklara varför Lunds universitet kan erbjuda så mycket lärarledd tid. Detta samband är emellertid inte helt tydligt. Stockholms universitet har stora studentgrupper (i genomsnitt 210 studenter per kurs), utan att erbjuda särskilt mycket lärarledd tid, samtidigt som Umeå universitet med små studentgrupper (i genomsnitt 47 studenter per kurs) erbjuder mycket lärarledd tid. En förklaring kan vara att vissa lärosäten inte låter de nationella ersättningsbeloppen styra den interna resursfördelningen.



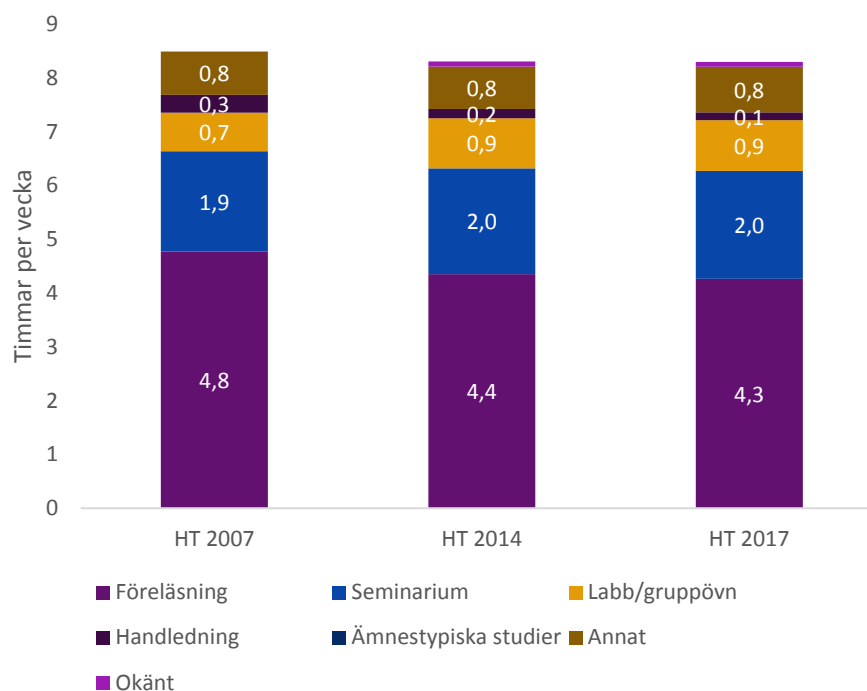
Figur 15. Genomsnittligt antal timmar lärarledd undervisning per vecka (orangea prickar, visas på höger axel) och genomsnittligt antal registrerade studenter per kurs (staplar, visas på vänster axel) för HSTJ uppdelat på lärosäten (lärosäten med minst tio scheman visas). De blå prickarna definierar det 95-procentiga konfidensintervallet.

## Kvalitetsförstärkning till HSTJ

Här undersöks eventuella effekter av den senaste kvalitetsförstärkningen till utbildningsområdena HSTJ. Höjningen av ersättningsbeloppen fick fullt genomslag 2016. I regleringsbrevet till universitet och högskolor för år 2016 och framåt har det framgått att förstärkningarna till HSTJ i första hand ska användas till att öka mängden lärarledd tid inom berörda utbildningar. Kvalitetsförstärkningarna följs även upp av UKÄ i en kommande rapport som publiceras år 2019.

Vi börjar med att undersöka om kvalitetsförstärkningen till HSTJ resulterat i att studenterna erbjudits mer lärarledd undervisning. De två första terminerna är alltså innan den senaste kvalitetsförstärkningen, medan den bör ha gett effekt på den sista terminen. Figur 20 visar det genomsnittliga antalet timmar lärarledd undervisning för varje termin uppdelat på undervisningsformer. Som visats tidigare var den lärarledda undervisningen per vecka HT 2007: 8,5 timmar, HT 2014: 8,3 timmar och HT 2017: 8,3 timmar (se figur 16). Det skedde alltså inte någon mätbar förändring under den studerade tidsperioden i mängden lärarledd undervisningstid som erbjuds studenterna inom dessa utbildningsområden.

Inte heller fördelningen mellan olika undervisningsformer har förändrats i någon större grad. Det förefaller alltså inte som att kvalitetsförstärkningsmedlen har påverkat varken mängden lärarledd undervisning eller vilka undervisningsformer som erbjuds studenterna för den undersökta tidsperioden.



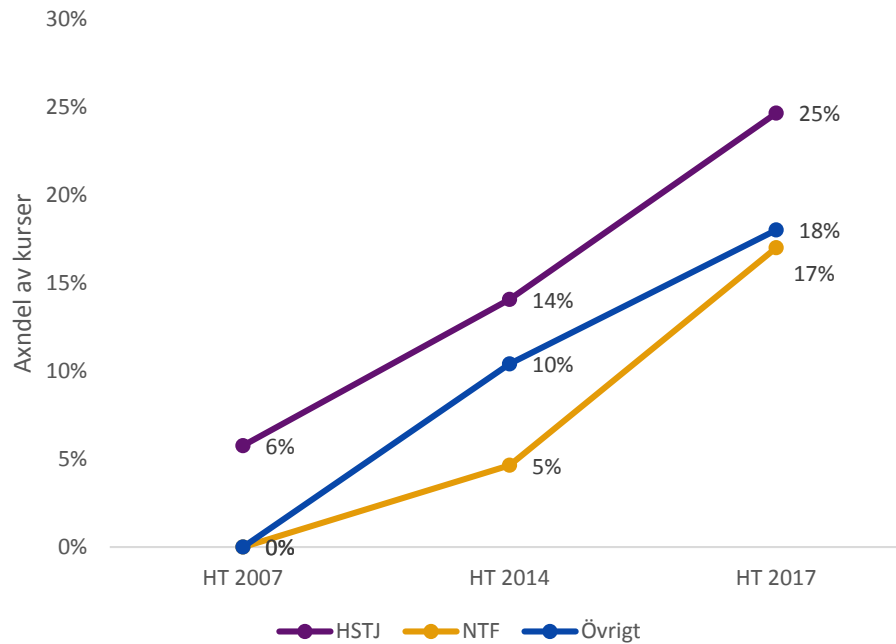
Figur 16. Genomsnittligt antal timmar lärarledd undervisning per vecka för HSTJ för de tre terminerna och uppdelat på undervisningsformer. HT 2007 N = 52, HT 2014 N = 71, HT 2017 N = 77.

### Förekomst av förinspelade föreläsningar

Vi kan således inte detektera någon ökning i mängden lärarledd tid under den studerade tidsperioden. Det är dock möjligt att lärosätena har använt kvalitetsförstärkningsmedlen till andra åtgärder som vi inte kunnat utläsa i schemana. En sådan åtgärd kan vara att utveckla e-lärandet, t.ex. genom att i högre grad erbjuda förinspelade föreläsningar utöver annan lärarledd undervisning. Med förinspelade föreläsningar menar vi alltså föreläsningar som tillgängliggörs för studenterna inom ramen för en kurs och som inte förekommer i kursens schema.

Här redogörs för förekomsten av förinspelade föreläsningar för olika utbildningsområden uppdelade på 1. HSTJ, 2. NTF och 3. övriga (andra utbildningsområden än HSTJ och NTF) för de tre terminerna. Av dessa tre grupper är det enbart HSTJ som fått medel för att öka den lärarledda undervisningen i och med den senaste kvalitetsförstärkningen. (Även utbildningsområdet undervisning, här grupperat bland övriga, har fått kvalitetsförstärkande medel från år 2016). Som visas i figur 17 ökade förekomsten av förinspelade föreläsningar under den studerade tioårsperioden för samtliga undersökta utbildningsområden. Ökningen var kraftig, 17–19 procentenheter. Det bör dock påpekas att uppgifterna är något osäkra då det är få kurser per datapunkt. Dessutom kan vissa uppgifter, särskilt från år 2007 vara extra osäkra eftersom det ligger långt tillbaka i tiden.

Det är alltså inte bara för HSTJ som man ser en ökad förekomst av förinspelade föreläsningar, vilket tyder på att det inte enbart är en effekt av kvalitetsförstärkningsmedel. En möjlig förklaring är att vi ser effekterna av en generellt ökad digitalisering inom utbildningen.



Figur 17. Andel av kurser med minst en förinspelad föreläsning uppdelat på utbildningsområdena. HSTJ: HT 2007 N = 52, HT 2014 N = 71, HT 2017 N = 77. NTF: HT 2007 N = 17, HT 2014 N = 43, HT 2017 N = 47. Övrigt: N = 21, HT 2014 N = 48, HT 2017 N = 61.

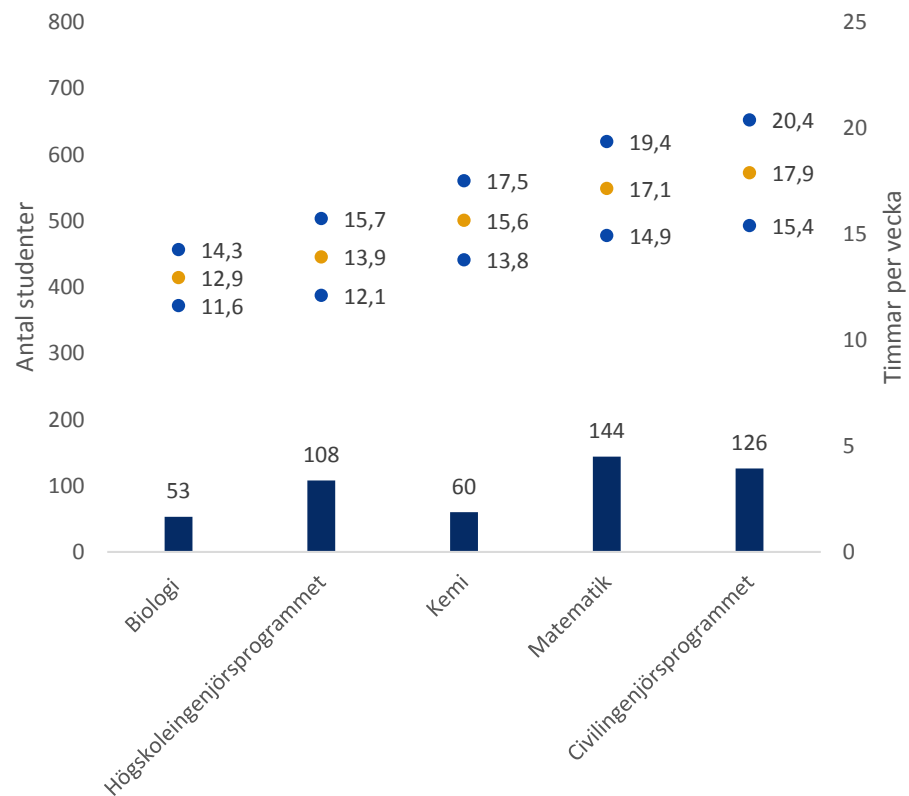
## Undervisningen inom NTF

Här görs motsvarande analyser som ovan för kurser som är klassificerade till utbildningsområdena NTF. Lärosätena erhåller samma ersättning per HST och HPR för dessa tre utbildningsområden, vilket innebär att det inte bör finnas några skillnader i den undervisning som erbjuds studenter inom dessa områden. Liksom för HSTJ finns stora skillnader i lärarledd tid mellan ämnen och program. Av de fem undersökta ämnena och programmen får studenterna som läser biologikurser minst lärarledd tid per vecka, 12,9 timmar och studenter som läser kurser på civilingenjörsprogrammet får mest, 17,9 timmar (se figur 18). Antalet timmar lärarledd undervisning per vecka på biologikurser är signifikant lägre än på kurser i kemi och matematik och på kurser på civilingenjörsprogrammet (se bilaga 5). Kurser på högskoleingenjörsprogrammet har signifikant mindre lärarledd undervisning än kurser i matematik och kurser på civilingenjörsprogrammet.

## Kursstorlek och lärarledd tid inom NTF

Liksom för HSTJ jämförs det genomsnittliga antalet studenter på kurser inom de olika ämnena och programmen för att undersöka om detta skapar förutsättningar för olika mängder lärarledd tid. Analyserna visar att det finns ett visst sådant samband även inom NTF. Biologikurser som har minst lärarledd undervisning har minst antal studenter (i genomsnitt 53 studenter per kurs) medan matematikkurser och kurser på civilingenjörsprogrammet som har mest lärarledd undervisning, har stora studentgrupper, i genomsnitt 144 respektive 126 studenter per kurs (se figur 18). Kurser på högskoleingenjörsprogrammet har dock lite lärarledd undervisning men relativt många studenter, i genomsnitt 108 studenter per kurs.

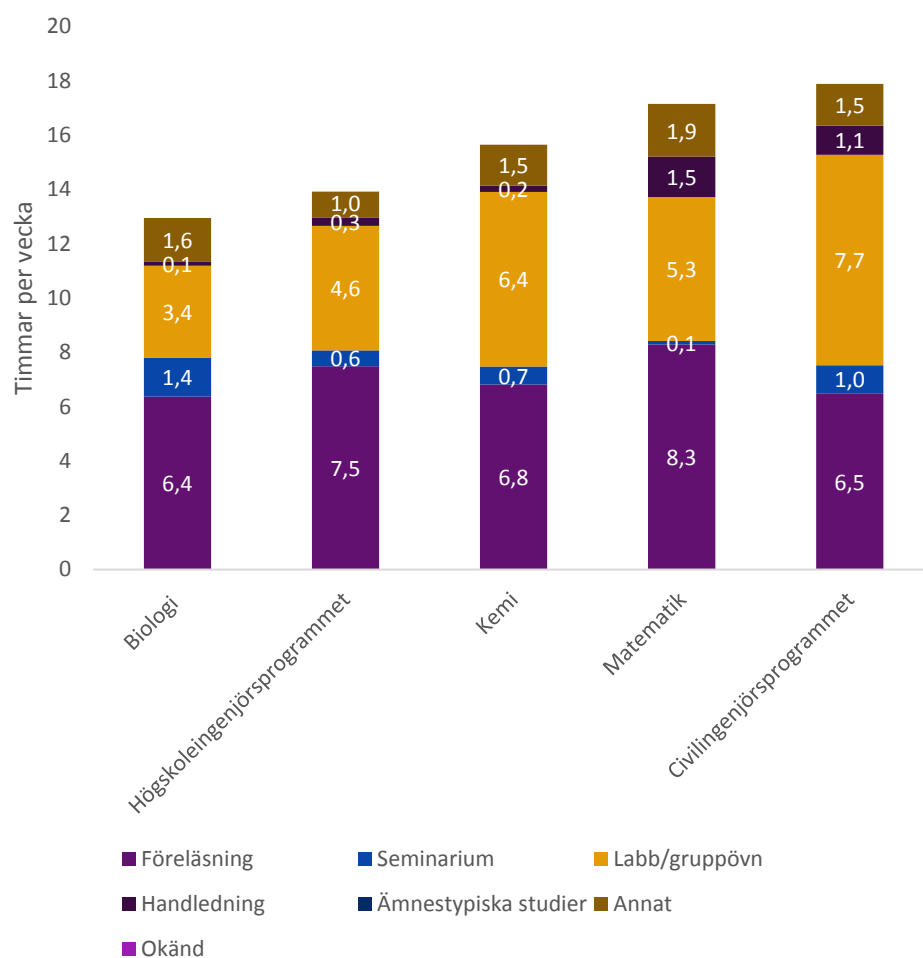




Figur 18. Genomsnittligt antal timmar lärarledd undervisning per vecka (orangea prickar, visas på höger axel) och genomsnittligt antal registrerade studenter (staplar, visas på vänster axel) för ämnen och program inom NTF uppdelat (ämnen och program med minst tio scheman visas). De blå prickarna definierar det 95-procentiga konfidensintervallet.

## Undervisningsformer inom NTF

Mängden lärarledd tid skiljer sig åt mellan ämnen och program inom NTF och nu undersöker vi om det också finns skillnader i hur undervisningen bedrivs genom en jämförelse av undervisningsformer mellan ämnena och programmen. Mängden föreläsningar per vecka är minst, 6,4 och 6,5 timmar, på kurser i biologi och på civilingenjörsprogrammet, och störst på matematikkurser, 8,3 timmar i veckan (se figur 19). Andelen av undervisningen som är föreläsningar är lägst på kurser på civilingenjörsprogrammet, 36 procent, och högst på kurser på högscoleingenjörsprogrammet, 54 procent. Samtidigt är mängden gruppindelad undervisning (seminarier, labb/gruppövningar och handledning) störst på civilingenjörsprogrammet (55 procent) som också erbjuder mest lärarledd undervisning, och minst på kurser i biologi (38 procent) som erbjuder minst lärarledd undervisning.

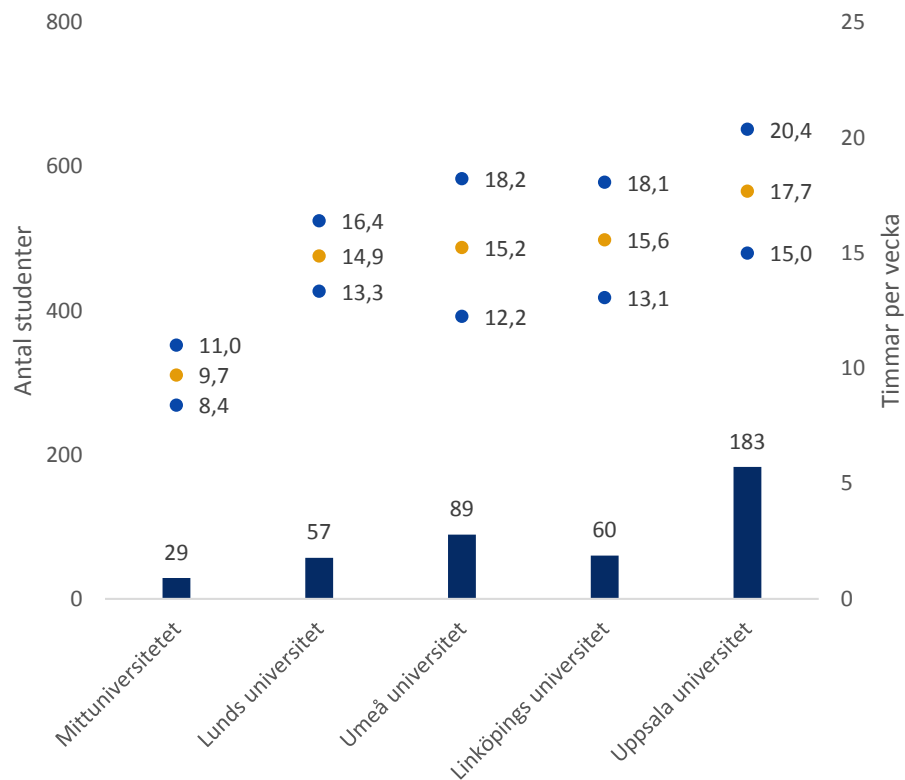


Figur 19. Genomsnittligt antal timmar lärarledd undervisning per vecka för ämnen och program inom NTF uppdelat på undervisningsform (ämnen och program med minst tio scheman visas).

### Lärarledd tid inom NTF på olika lärosäten

Här jämförs mängden lärarledd undervisningstid som erbjuds studenter inom NTF vid de lärosäten för vilka minst tio scheman har analyserats. Då både ämne och kursstorlek kan påverka mängden lärarledd tid på olika kurser inom utbildningsområden som får samma ersättningsbelopp bör alltså dessa variabler vara konstanta. Av de fem lärosäten som ingår i analysen erbjuder Mittuniversitetet signifikant mindre lärarledd undervisning till studenterna jämfört med de övriga lärosätena: 9,7 timmar per vecka (se figur 20). Mängden lärarledd undervisning per vecka som Lunds universitet, Umeå universitet, Linköpings universitet och Uppsala universitet erbjuder studenterna varierar mellan 14,9–17,7 timmar. Dessa skillnader är dock inte signifikanta (se bilaga 6).

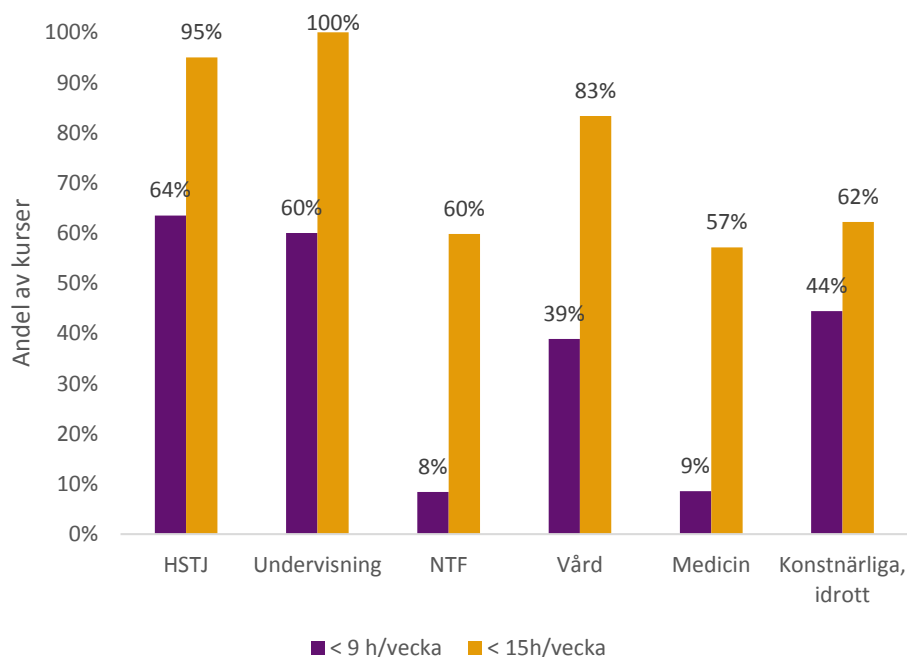
Mittuniversitetet har också mindre kursstorlekar jämfört med övriga lärosäten (i genomsnitt 29 studenter per kurs). Uppsala universitet har stora studentgrupper (i genomsnitt 183 studenter per kurs) och mest lärarledd tid, men avviker alltså inte signifikant från de övriga, undantaget Mittuniversitetet.



Figur 20. Genomsnittligt antal timmar lärarledd undervisning per vecka (orangea prickar, visas på höger axel) och genomsnittligt antal registrerade studenter (staplar, visas på vänster axel) för NTF uppdelat på lärosäten (lärosäten med minst tio scheman visas). De blå prickarna definierar det 95-procentiga konfidensintervallet.

## Stor andel studenter erbjuds lite undervisning

Enligt Grundbulten och andra studier anses 9 timmars lärarledd undervisning per vecka vara en miniminivå för högskolestudier. Här undersöks hur stor andel av kurserna inom de olika utbildningsområden som erbjuder studenterna färre timmar än så. Vidare undersöks hur stor andel av kurserna som erbjuder mindre än 15 timmars lärarledd tid per vecka, vilket är den undervisningsmängd som SFS och TCO kräver att studenter ska erbjudas. Analysen visar att det är stor skillnad mellan utbildningsområden. 64 respektive 60 procent av kurserna inom HSTJ och undervisning har färre än 9 lärarledda timmar per vecka (se figur 21). Motsvarande andel för NTF och medicin är 8 respektive 9 procent. Det är nästan inga kurser inom HSTJ och undervisning som lever upp till det högre ställda kravet på 15 timmar per vecka. Men 40 procent av kurserna inom NTF har minst 15 timmars lärarledd undervisning i veckan.



Figur 21. Andel av kurser inom de olika utbildningsområdena med mindre än 9 respektive 15 timmars lärarledd undervisning per vecka.

I tabell 6 redovisas huvudsakliga utbildningsområden och ämnen/program för de tio kurser som erbjöd mest lärarledd tid HT 2017 och för de tio som erbjöd minst lärarledd tid. Alla utom två av de med mest lärarledd tid är inom utbildningsområdena NTF, medan två är inom gruppen konstnärliga ämnen och idrott. Av de kurser som erbjuder minst lärarledd tid är majoriteten inom HSTJ, en inom undervisning och resten inom gruppen konstnärliga ämnen och idrott.

Tabell 6. Enskilda kurser som erbjöd mest och minst lärarledd tid HT 2017.

Huvudsakligt utbildningsområde	Ämne eller program	Timmar per vecka
Konstnärliga ämnen, idrott	Design	40
NTF	Civilingenjörsprogrammet	28
Konstnärliga ämnen, idrott	Dans	24
NTF	Civilingenjörsprogrammet	24
NTF	Matematik	23
NTF	Kemi	22
NTF	Matematik	21
NTF	Civilingenjörsprogrammet	20
NTF	Matematik	20
NTF	Högskoleingenjörsprogrammet	20
HSTJ	Socionomprogrammet	4
Konstnärliga ämnen, idrott	Musik	4
HSTJ	Historia	4
HSTJ	Engelska	4
HSTJ	Sociologi	4
Konstnärliga ämnen, idrott	Musik	4
HSTJ	Grundlärarprogrammet	4
Konstnärliga ämnen, idrott	Teater	3
Undervisning	Förskollärarprogrammet	3
Konstnärliga ämnen, idrott	Musik	2

# Diskussion

## Den lärarledda tiden är stabil över tid

De ekonomiska förutsättningarna för kurser inom de olika utbildningsområdena har förändrats under den senaste tioårsperioden. I reella termer har ersättningen till utbildningsområdena HSTJ ökat med 15 procent medan ersättningen har minskat med 5–9 procent för de andra utbildningsområdena. Men vårt underlag tyder alltså inte på någon förändring i lärarledd undervisningstid för perioden 2007 till 2017. Totalt ligger den lärarledda tiden stabilt runt 11 timmar per vecka, och för HSTJ och NTF ligger tiden stabilt runt 8 respektive 15 timmar per vecka.

Under en längre tidsperiod har andra faktorer också förändrats som kan ha haft inverkan på lärosätenas utbildningsresurser. Sedan det nuvarande resurstilldelningssystemets införande har antalet studenter i högskolan ökat kraftigt och omfattar en allt större del av befolkningen. Lärosätena uppger att studentpopulationen är mer heterogen i dag än för bara tio år sedan. Med en större och mer diversifierad studentpopulation följer naturligt att det finns fler studenter som av olika skäl har behov av stöd. Studenter med varaktiga funktionsnedsättningar har rätt till pedagogiskt stöd och exempelvis anpassad examination och andra hjälpmedel. Studenter med bristfälliga förkunskaper kan behöva mer undervisning, handledning och stöd. Samtidigt är dagens undervisningsformer mer interaktionskrävande än tidigare. Tillsammans kan detta göra att lärarna behöver lägga mera resurser på undervisningen nu än tidigare, och om inga nya resurser tillförs kan det ha en negativ effekt på hur mycket lärarledd undervisning som lärosätena kan erbjuda studenterna.

Trots att utbildningsresurserna i reella termer har minskat för vissa utbildningsområden och ökat för andra över tid kan vi alltså inte detektera några mätbara förändringar i den lärarledda undervisningstiden som lärosätena erbjuder studenterna deras första termin.

## Kopplingen mellan ersättningsbelopp och lärarledd tid

Empirin som presenterats i denna undersökning visar alltså inte att förändrade ersättningsbelopp har fått effekter i form av mer eller mindre lärarledd tid under den senaste tioårsperioden. Nivåerna på ersättningsbeloppen varierar dock i hög grad och det gör även undervisningstiden. Exempelvis får studenter inom NTF nästan dubbelt så mycket lärarledd undervisning som studenter inom HSTJ. Ersättningsbeloppen till NTF är också ungefär dubbelt så höga som till HSTJ. Utbildningar inom vård och medicin erhåller högre ersättningsbelopp än inom NTF men erbjuder studenterna mindre lärarledd tid jämfört med vad studenter får inom NTF, och i synnerhet då inom vård. Baserat på vårt underlag får alltså studenter inom NTF mest lärarledd undervisning, trots att NTF inte erhåller de högsta ersättningsbeloppen.

NTF är också de utbildningsområdena i vår studie där en majoritet av nybörjarna är män (60 procent inom ämnena naturvetenskap och 69 procent inom teknik, läsåret 2016/17).<sup>57</sup> Studenter på civilingenjörsprogrammet (68 procent män bland nybörjarna) erbjuds mest lärarledd undervisning av alla utbildningar, signifikant mer än studenter inom ämnet biologi (36 procent män) som har samma ersättningsbelopp. En annan aspekt än den faktiska mängden lärarledd undervisning som erbjuds studenter är vilken typ av lärarledd undervisning studenterna får. Det kan handla om

<sup>57</sup> UKÄ och SCB. (2018). Statistiskt meddelande UF 20 SM 1801, Universitet och högskolor. *Studenter och examinerade på grundnivå och avancerad nivå 2016/17*.

hur mycket av undervisningen som sker i storgrupp och hur mycket som sker i mindre grupper. Detta kan ha betydelse för utbildningens kvalitet. Men andelen föreläsningar av den totala mängden lärarledd undervisning ligger runt 50 procent för alla utbildningsområden, undantaget de konstnärliga och idrottsliga.

## **Många studenter får mindre än nio timmars lärarledd undervisning per vecka**

Alla elever i den kommunalt finansierade grund- och gymnasieskolan har rätt till en miniminivå av garanterad undervisningstid.<sup>58 59</sup> Undervisningstiden ses som en av skolans viktigaste resurser och en viss mängd undervisningstid ses som nödvändig för att ge goda och likvärdiga förutsättningar för lärande. Staten utövar genom Skolinspektionen tillsyn över grund- och gymnasieskolan så att dessa garantier efterlevs. För studenter på den statligt finansierade högskolan finns inga motsvarande garantier eller riktlinjer. Den mängd undervisning som ändå går att relatera till är den basnivå på 9 timmars lärarledd undervisning i veckan fastslogs i ett av förarbetena till det nuvarande resurstilldelningssystemet, den så kallade Grundbulten. Över 60 procent av utbildningarna med lägst ersättningsbelopp, HSTJ och undervisning, har mindre än 9 timmar i veckan. Det är alltså mindre än vad som ansågs vara miniminivån för bibehållen kvalitet inom utbildningen enligt det resonemang som fördes i Grundbulten. Sedan den utredningen genomfördes har utbildningarna inom dessa utbildningsområden utvecklats ytterligare till att innehålla mer inslag av laborationer och tekniska verktyg, och man kan därför anta att bristen på lärarledd undervisningstid är ännu mer kännbar för studenterna och utgör en risk för försämrad utbildningskvalitet. Detta har också framförts av studentkårer, undervisande personal och arbetslivsföreträdare inom de ämnen som utbildningarna tillhör.

Mindre än 9 timmars lärarledd undervisning i veckan får även 44 procent av studenterna på de konstnärliga och idrottsliga utbildningarna i denna studie. Dessa erhåller de högsta ersättningsbeloppen. Det resultatet är mer osäkert och svårtolkat i och med att vi har ett mindre underlag av scheman från dessa utbildningsområden och det finns en stor spridning mellan medelvärdena. Dessutom är förmodligen mycket av undervisningen inom dessa utbildningsområden individuell och inte i lika hög grad schemalagd. Utan att känna till den interna resursfördelningen till dessa utbildningar är det möjligt att en större andel av anslaget går till lokalkostnader, som är höga för konstnärliga och idrottsliga utbildningar, och att mängden undervisningstid därför blir lägre. Det är också möjligt att det ingår en större mängd praktisk övning utan lärare i vissa av dessa utbildningar.

Utöver basnivån 9 timmars lärarledd undervisning i veckan föreslog Grundbulten att klientrelaterade utbildningar (exempelvis sjuksköterskeprogrammet) behövde 14 timmars undervisning i veckan. Utifrån denna bedömning kan vi konstatera att sjuksköterskestudenter, med i genomsnitt 11 timmar i veckan, inte erhåller tillräckligt mycket lärarledd undervisning. Socionomprogrammet, som av lärosäten klassificerats som huvudsakligen tillhörande HSTJ men med inslag av utbildningsområdet vård, är även det en klientrelaterad utbildning, men det har i genomsnitt 8 timmars lärarledd tid i veckan första terminen.

Ämnet biologi, som i Grundbulten användes som exempel på en laborativ utbildning som krävde 17 timmars lärarledd undervisning per vecka, erbjuder i genomsnitt cirka 13 timmar per vecka, minst bland de ämnen inom NTF som vi studerat. Samtidigt får studenter på civilingenjörsprogrammet, som beräknades ha samma resursbehov som biologiamnet, uppemot 18 timmars undervisning per vecka.

<sup>58</sup> <https://www.skolverket.se/undervisning/grundskolan/laroplan-och-kursplaner-for-grundskolan/timplan-for-grundskolan>

<sup>59</sup> Skolinspektionen. (2016). *Garanterad undervisningstid i gymnasieskolan*, 2016:6992

En studie som denna kan inte säga något om vad som är tillräckligt mycket undervisning. Men vi kan konstatera att studenter i den svenska högskolan får minst lärarledd undervisning i Europa och att studenter inom HSTJ och Undervisning erbjuds minst undervisning bland studenterna i Sverige.

## Vilka utbildningar ger lite undervisning?

Vår studie visar att utbildningarna med minst lärarledd undervisning (6–7 timmar per vecka) är kurser i sociologi, litteraturvetenskap och historia. Dessa ämnen tillhör utbildningsområdena HSTJ och erhåller alla de lägsta ersättningsbeloppen. Samtidigt erbjuds mer undervisning inom andra utbildningar med samma prislapp. Detta tyder på att det finns en förbättringspotential, inom ramen för dagens ersättningsnivåer, för de ämnen som idag erbjuder sina studenter allra minst lärarledd undervisning.

Ett skäl till att dessa ämnen har den minsta mängden lärarledd undervisning är att de ofta har ett mindre antal registrerade studenter jämfört med andra ämnen med samma per capita-ersättning, exempelvis de ekonomiska ämnena. Eftersom ersättningen ges per student kan små studentgrupper innebära att resurserna endast räcker till en mindre mängd undervisning. Samtidigt ges mer lärarledd undervisning inom ämnet engelska som också det har relativt få registrerade studenter på de kurser vi studerat. Att engelska har mer lärarledd undervisningstid med samma ersättningsbelopp skulle kunna bero på interna omfördelningar till språkämnen på enskilda lärosäten.

Ett annat skäl kan vara ämnenas traditioner med en hög grad av självstudier. Redan i undersökningen av lärarledd tid som genomfördes inom ramen för Grundbulten fann man att fristående kurser i humanistiska ämnen hade minst tid av alla utbildningar. Det förklarades med både ämnenas historiskt betingade tradition och resurstilldelningen.

## Den särskilda satsningen på ökad lärarledd tid

Denna studie lyckas inte påvisa några mätbara effekter av den senaste särskilda satsningen i form av höjda ersättningsbelopp bland annat i syfte att öka den lärarledda undervisningstiden inom HSTJ. Resultaten tyder på att den lärarledda tiden är stabil under den studerade tidsperioden, både totalt och inom de särskilt studerade utbildningsområdena HSTJ och NTF. Men i den här studien har vi endast undersökt scheman tillhörande kurser som ges som nybörjarkurser eller under första terminen i ett program på grundnivå. Det är möjligt att lärosätena har använt kvalitetsförstärkningen till att öka den lärarledda tiden på kurser på avancerad nivå eller till senare kurser på grundnivå.

Medlen kan också ha använts till satsningar som inte går att utläsa i scheman. I vår analys av scheman går exempelvis inte att se förekomst av förinspelade föreläsningar, eftersom de sällan är schemalagda. I stället frågade vi lärosätena om de erbjöd minst en förinspelad föreläsning på de kurser som de skickade in scheman för. Våra analyser visar att andelen kurser med förinspelade föreläsningar inom HSTJ har ökat under den studerade tioårsperioden (se figur 17), och det är alltså möjligt att lärosätena har använt medel från den senaste kvalitetsförstärkningen för att finansiera utvecklingen av dessa. Det är emellertid inte enbart inom HSTJ som andelen kurser med förinspelade föreläsningar har ökat, vilket kan tyda på att ökningen vi ser inte beror på kvalitetsförstärkningen till HSTJ, utan speglar en generell ökning av digitalisering i högskoleutbildningar.

Med vårt resonemang följer att förinspelade föreläsningar skulle kunna kompensera för ett ”glest” schema; på kurser med lite lärarledd undervisning kan alltså studenter i högre grad erbjudas förinspelade föreläsningar. Vi undersökte detta genom att



jämföra andelen förinspelade föreläsningar på kurser med mindre än 9 timmars lärarledd undervisning i veckan med kurser med mer än 9 timmars lärarledd undervisning i veckan. Men det finns inget belägg för att kurser med mindre lärarledd tid skulle kompensera detta med att i högre grad erbjuda förinspelade föreläsningar.

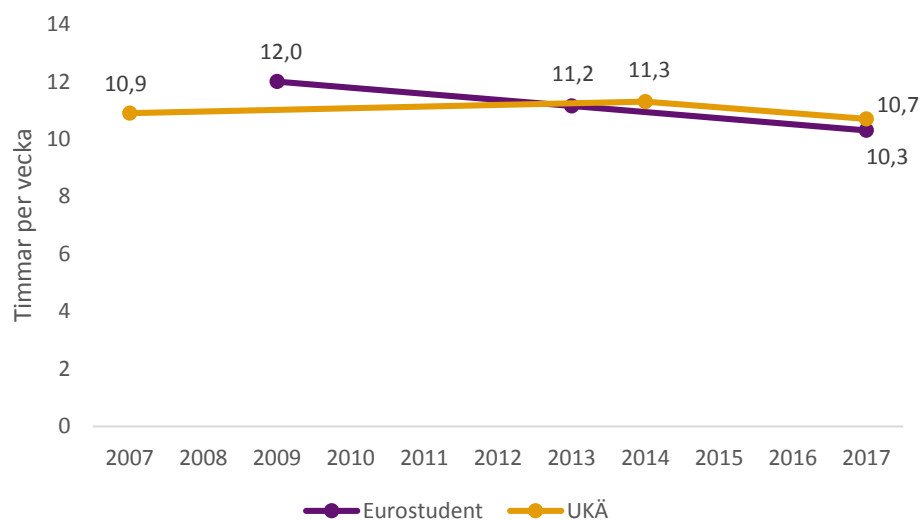
Förutom att utveckla e-lärande kan lärosätena också ha använt medlen till att exempelvis öka mängden handledningstid vid examensarbeten eller till att erbjuda studenter kurser i t.ex. vetenskapligt skrivande. Utöver detta går det självfallet inte att utesluta att andra positiva förändringar ändå inträffat. Små procentuella höjningar av ersättningsbeloppen kan inte förväntas leda till stora och snabba effekter.

I lärosätenas regleringsbrev framgår tydligt att de ökade ersättningsbeloppen till HSTJ i den senaste kvalitetsförstärkningen i första hand ska användas till mer lärarledd tid. Och lärosätena har i uppdrag av regeringen att återrapportera hur de särskilda kvalitetsförstärkningarna har använts. Men den befintliga återrapporteringen i lärosätenas årsredovisningar är med mycket få undantag kvalitativ. Det framgår ofta vad kvalitetsförstärkningarna använts till men inte huruvida de extra resurserna lett till att studenterna kunnat erbjudas mer lärarledd undervisning. Det går alltså inte att ur dessa få svar på om de höjda ersättningsbeloppen uppnått sitt huvudsakliga syfte. Men regeringens krav på återrapportering är också otydligt. Återrapporteringskraven efterfrågar en redovisning av hur de höjda ersättningsbeloppen bidragit till höjd kvalitet. Det är därför inte förvånande att lärosätena inte rapporterat i vilken grad de höjda ersättningsbeloppen lett till mer lärarledd tid.

UKÄ har fått i uppdrag av regeringen att särskilt utvärdera effekterna av den senaste höjningen av ersättningsbeloppen. En rapport enligt detta regeringsuppdrag kommer att publiceras i mars 2019.

## Metoden att analysera scheman

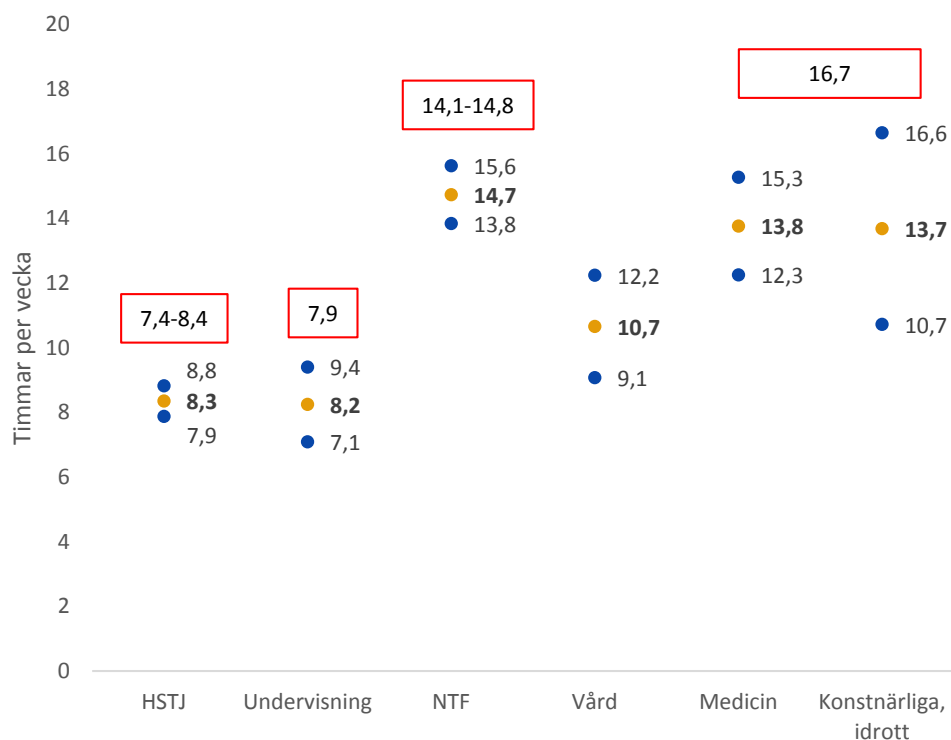
Metoden att mäta lärarledd undervisningstid genom att analysera scheman har flera fördelar jämfört med studentenkäter, men också några nackdelar. De båda metoderna producerar liknande resultat med avseende på den totala lärarledda tiden. Detta trots att schemametoden fokuserar på hur mycket tid en student erbjuds och enkätmetoden fokuserar på studentens deltagande i undervisning. Resultaten som presenteras i denna studie ligger nära resultaten i Eurostudentundersökningarna, som nämndes redan i inledningen. I figur 22 jämförs resultaten av vår undersökning med resultaten från Eurostudent IV (2011), V (2015) och VI (2018). Enligt resultaten i denna undersökning fick en student i Sverige år 2017 i genomsnitt 10,7 timmars lärarledd tid i veckan, och enligt Eurostudent VI var motsvarande antal 10,3. Även resultaten några år tillbaka är relativt lika. En skillnad är dock att Eurostudentundersökningarna identifierar en gradvis minskning medan resultaten från denna studie snarare tyder på att den lärarledda undervisningstiden ligger stabilt runt 11 timmar per vecka.



Figur 22. Genomsnittligt antal timmar lärarledd undervisning per vecka. Jämförelse av denna studies resultat (viktade enligt metodbeskrivning) och resultaten från de tre senaste Eurostudentundersökningarna (IV, V och VI).

#### Vissa jämförelser mellan våra resultat och resultaten från

Eurostudentundersökningarna går också att göra med avseende på utbildningsområden och Eurostudentundersökningarnas ämneskategorier, även om dessa inte är identiska (se figur 23). Våra analyser av den lärarledda tiden visar att studenterna inom HSTJ får 8,3 timmars lärarledd undervisning i veckan. HSTJ motsvaras i Eurostudent V av kategorierna humaniora och konst (7,4 timmar per vecka) och samhällsvetenskap, företagsekonomi, juridik (8,4 timmar per vecka). Vårt utbildningsområde undervisning (8,2 timmar per vecka) motsvaras av utbildning (7,9 per vecka). NTF (14,7 timmar per vecka) motsvaras av naturvetenskap (14,1 timmar per vecka) och teknik, tillverkning och konstruktion (14,8 timmar per vecka). Gällande alla dessa utbildningsområden är alltså resultaten från Eurostudent V och föreliggande undersökning väldigt lika. Men när det gäller utbildningsområdena vård (8,7 timmar per vecka) och medicin (13,8 timmar per vecka) är det stor skillnad mot Eurostudentundersökningens motsvarighet hälsa och omvårdnad (16,7 timmar per vecka).



Figur 23. Genomsnittligt antal timmar lärarledd undervisning per vecka uppdelat på de utbildningsområden som går att jämföra med Eurostudentundersökningarna. Jämförelse av denna studies resultat och resultaten från Eurostudent V (röda rutorna).

De samstämmiga resultaten stärker också i viss mån slutsatsen från undersökningen Eurostudent – att studenterna inom den svenska högskolan har minst undervisning bland alla de länder som ingår i Eurostudentundersökningen.

Nackdelarna med metoden att kvantifiera den lärarledda undervisningstiden baserad på scheman består i huvudsak av att den är arbetskrävande och att den inte kan fånga all form av kontakt mellan lärare och student. Mycket av arbetsinsatsen från lärosätenas sida bestod i att UKÄ begärde in scheman för kurser som gavs för flera år sedan. Dessa var i många fall svåra för lärosätena att ta fram och det ledde också till ett relativt stort bortfall för HT 2007 jämfört med de senare mätpunkterna HT 2014 och HT 2017. En eventuell framtida användning av schemametoden som bara studerar aktuella scheman skulle vara mycket mindre arbetskrävande för lärosätena. Den arbetsinsats som behövs för att manuellt koda scheman kvarstår dock. Men en mer effektiv digitaliserad kodning av scheman kan säkert vara en möjlig utvecklingsväg.

Möjligen leder också den pågående digitaliseringen av högre utbildning till att betydelsen av den schemalagda tiden minskar. Att studera den schemalagda tiden utgår i princip ifrån att studenten och läraren befinner sig på samma plats i en undervisningssituation och att detta har ett värde. En teknisk och pedagogisk utveckling kan möjligen skapa alternativ till detta framöver som gör att studiet av scheman blir ett allt sämre mått på kontakten mellan student och lärare. Vi vet ännu för lite om potentialen för denna typ av utveckling. Baserat på alla de scheman vi studerat är undervisningen på högskolan ännu väldigt traditionell i den meningen att den sker på en bestämd plats vid en bestämd tidpunkt.

Att de båda tillvägagångssätten leder fram till så pass lika resultat är en styrka för båda metoderna. Och i framtida studier av lärarledd tid borde man därför kunna välja metod beroende på vilka förutsättningar som finns och vilka specifika frågeställningar

som avses besvaras. En framtida mer systematisk kartläggning och uppföljning av hur mycket lärarledd tid studenterna erbjuds skulle alltså mycket väl kunna vara baserad på scheman som empiriskt underlag. Dessutom skulle lärosätena med fördel själva kunna använda en sådan metod för att följa upp sig egen verksamhet.

# Bilagor

Bilaga 1. Utbildningsområdenas andelar i urvalet i denna studie jämfört med utbildningsområdenas studentvolymerna samt viktningskoefficienter.

	Andel av helårsstudenter 2017 (%)		Andel i urval (%)	Viktning-koefficient
HSTJ	40,9		45,8	0,89
Övrigt	2,0		0,0	
Undervisning	5,3		6,9	0,77
NTF	32,3		24,5	1,32
Odontologi	0,6		0,5	1,30
Vård	8,1		4,1	1,97
Verksamhetsförlagd utbildning	1,7		0,0	
Medicinskt	6,8		8,0	0,85
Design	0,8	2,4	10,3	0,23
Konst	0,3			
Musik	0,7			
Opera	0,0			
Teater	0,1			
Media	0,1			
Dans	0,0			
Idrott	0,4			

Bilaga 2. P-värden för parvisa post hoc-tester (LSD) för variabeln genomsnittligt antal lärarledda timmar per vecka mellan utbildningsområden. P < 0,05 visas i rött.

	Under-visning	NTF	Vård	Medicinskt	Konstnärliga, idrott
HSTJ	0,915	0,0001	0,057	0,0001	0,0001
Undervisning		0,0001	0,101	0,0001	0,0001
NTF			0,001	0,311	0,231
Vård				0,030	0,028
Medicinskt					0,945

Bilaga 3. P-värden för parvisa post hoc-tester (LSD) för genomsnittligt antal lärarledda timmar per vecka mellan ämnen och program inom utbildningsområdena HSTJ. P < 0,05 visas i rött.

	Litteraturvetenskap	Historia	Socioprogrammet	Juristprogrammet	Engelska	Ekonomprogrammet	Nationalekonomi	Företagsekonomi
Sociologi	0,435	0,306	0,026	0,033	0,005	0,0001	0,0001	0,0001
Litteraturvetenskap		0,826	0,131	0,146	0,042	0,0001	0,0001	0,0001
Historia			0,178	0,195	0,061	0,0001	0,0001	0,0001
Socionomprogrammet				0,979	0,743	0,015	0,011	0,002

Juristprogrammet					0,779	0,023	0,017	0,003
Engelska						0,017	0,013	0,002
Ekonomprogrammet							0,787	0,374
Nationalekonomi								0,570

Bilaga 4. P-värden för parvisa post hoc-tester (LSD) för genomsnittligt antal lärarledda timmar per vecka för utbildningsområdena HSTJ mellan lärosäten. P < 0,05 visas i rött.

	Mittuniversitetet	Linnéuniversitetet	Linköpings universitet	Stockholms universitet	Göteborgs universitet	Karlstads universitet	Umeå universitet	Lunds universitet
Uppsala universitet	0,468	0,225	0,110	0,019	0,003	0,001	0,0001	0,0001
Mittuniversitetet		0,599	0,449	0,191	0,046	0,017	0,002	0,0001
Linnéuniversitetet			0,888	0,569	0,218	0,107	0,034	0,0001
Linköpings universitet				0,623	0,208	0,091	0,021	0,0001
Stockholms universitet					0,369	0,165	0,037	0,0001
Göteborgs universitet						0,629	0,294	0,0001
Karlstads universitet							0,606	0,0001
Umeå universitet								0,001

Bilaga 5. P-värden för parvisa post hoc-tester (LSD) för genomsnittligt antal lärarledda timmar per vecka mellan ämnen och program inom utbildningsområdena NTF. P < 0,05 visas i rött.

	Högskoleingenjörsprogrammet	Kemi	Matematik	Civilingenjörsprogrammet
Biologi	0,449	0,051	0,004	0,001
Högskoleingenjörsprogrammet		0,212	0,025	0,007
Kemi			0,276	0,111
Matematik				0,614

Bilaga 6. P-värden för parvisa post hoc-tester (LSD) för genomsnittligt antal lärarledda timmar per vecka för utbildningsområdena NTF mellan lärosäten. P < 0,05 visas i rött.

	Lunds universitet	Umeå universitet	Linköpings universitet	Uppsala universitet
Mittuniversitetet	0,003	0,001	0,001	0,0001
Lunds universitet		0,825	0,694	0,056
Umeå universitet			0,846	0,077
Linköpings universitet				0,139

Universitetskanslersämbetet (UKÄ) ska bidra till att stärka den svenska högskolan och Sverige som kunskapssamhälle. Vi granskar kvaliteten på högskoleutbildningarna, vi analyserar och följer upp utvecklingen inom högskolan och vi bevakar studenternas rättssäkerhet.

[www.uka.se](http://www.uka.se)

